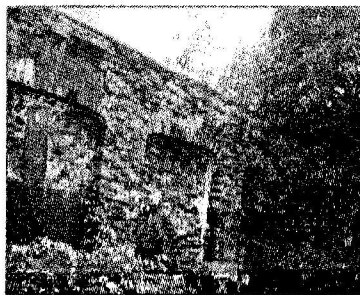


3. Pałac Namiestnika



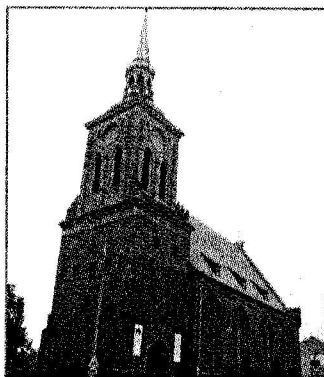
Fot. M. Tyminski

Nazwijmy go też „Rezydencją Miniśchów”. Gdy w 1807 roku Napoleon zdobył Gdańsk władze miasta potraktowały go jako zdobywcę i uzurpatora. Przybyciu cesarza do miasta nie towarzyszyła feta ani bicie w dzwony. Nie wzniesiono tu triumfalnego, nikt nie witał go jak zwycięzcy. By znaleźć ślad po tamtych czasach musimy iść lewą stroną ulicy w stronę Bramy Żuławskiej, na wysokości posesji z numerem 88/89 zapuścić się w boczną uliczkę. Znajdziemy tam spory fragment ceglano-murawy przypominający bramę. To jedyna pozostałość po pałacu cesarskiego namiestnika. Tu za czasów napoleońskich mieściła się komenda miasta. W roku 1810 zawitał do niej minister wojny Królestwa Warszawskiego, książę Józef Poniatowski.

Nazwa obiektu pochodziła od nazwiska jego właściciela, Jerzego Wandalina

Mniszcha. Wspaniały pałac rozebrano na początku XX wieku. Wizerunek obiektu możemy odnaleźć na jednym z gdańskich banknotów z lat 20.

2. Kościół św. Barbary

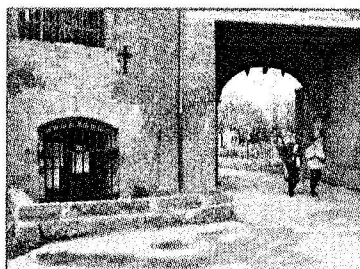


Fot. M. Tyminski

Zanim zajrzymy do jego wnętrza przyjrzyjmy się najpierw płytom chodnikowym od strony ulicy. Te bliżej kościoła mają ciemniejsze zabarwienie. W ten sposób oznaczono powierzchnię nieistniejącej dziś jednej z naw świątyni. Nie od-

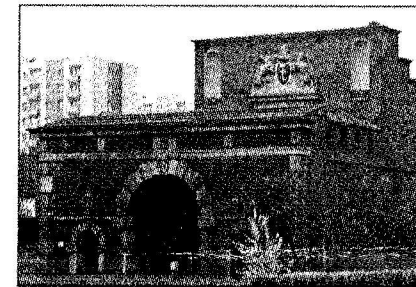
zniszczeniach wojennych. Także we wnętrzu z wyjątkiem paru figurek nie odnajdziemy oryginalnych elementów wyposażenia. Oglądając kościół zwróćmy uwagę na wielkie witraże autorstwa Barbary Massalskiej stworzone w latach 1972-1975. Niedługo przy świątyni istniał przytułek. Do pobliskiego szpitala trafiali głównie chorzy flisacy i żeglarze. Figurkę świętej możemy dostrzec na najbliższym budynku przy kościele. Wbrew dawnej plotce w kościele nigdy nie przechowywano relikwii, głowy św. Barbary.

1. Brama Stągiewna



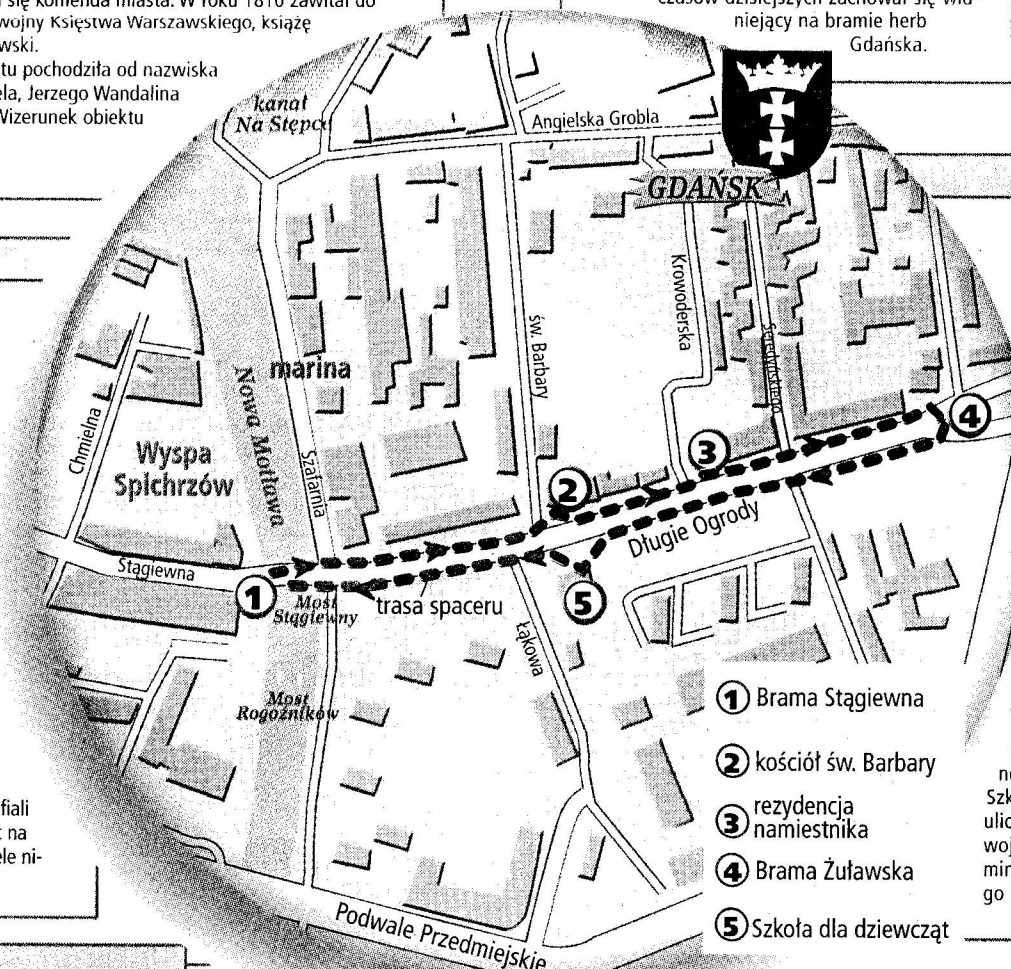
Zmierzając ku Długim Ogrodom zatrzymamy się najpierw przy Stągwiach mlecznych. To rodzaj dwubasztowej bramy strzegącej niegdyś Wyspy Spichrzów. Stągwie pochodzą z lat 1517-1519. Budowa tej bramy nigdy nie została zakończona. Nazwa wzięła się od podobieństwa baszty do ołbrzymiej stągwi na mleko. Wymiary owej stągwi w metrach, podajemy wysokość, średnicę i grubość murów: 28-13-4. Ozdobą bramy są trzy znajdujące się na niej herby: Polski, Gdańska i Prus Królewskich. W XIX wieku w basztach mieściły się magazyny. Na początku lat 30. XX wieku chciano stągwie rozebrać ze względów komunikacyjnych. Na szczęście urbanści wpadli na inne pomysły rozwiązania ówczesnych pro-

4. Brama Żuławska



Fot. K. Mystkowski

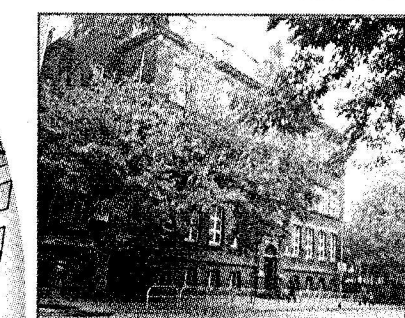
Oglądając bramę zapamiętajmy nazwisko jej twórcy, polskiego architekta, budowniczego i fortyfikatora, Jana Strakowskiego. Spod jego ręki oprócz pobliskiej Bramy Nizinnej wyszły także fortyfikacje Wisłoujścia. Budowla powstała w roku 1628 i stanowiła jeden z ciągów zniwelowanych ponad sto lat temu dawnych wałów obronnych miasta. Niedługo była bardzo bogato zdobiona. Twórcą wystroju kamieniarskiego bramy był Herman Knust. Do czasów dzisiejszych zachował się widniejący na bramie herb Gdańska.



- 1 Brama Stągiewna
- 2 kościół św. Barbary
- 3 rezydencja namiestnika
- 4 Brama Żuławska
- 5 Szkoła dla dziewcząt

Info. (TMB)

5. Szkoła dla dziewcząt



Fot. M. Tyminski

Niedługo uczyły się w niej wyłącznie przedstawicielki płci pięknej. Na początku wieku uważano ją za wzorcowy przykład placówki edukacyjnej. W latach 1841-1946 w budynku mieścił się szpital dla kobiet. Dziś szkoła ma jak najbardziej koedukacyjny charakter i nosi nr 4. Patronem podstawówki jest Kazimierz Jagiellończyk. Szkołę znajdziemy skręcając z Długich Ogródów w ulicę Łąkową. Gdybyśmy znaleźli się tam przed wojną idąc w kierunku szkoły nie moglibyśmy pominąć słynnego gdańskiego zakładu fotograficznego FotoLux.

Miejsce z tradycją

Piotr Mazurek
gdański przewodnik, miłośnik miasta



Fot. K. Mystkowski

- Zachęcam do godzinnego oderwania się od codzienności i spacerowania się Długimi Ogrodami. W czasie godzinnej wycieczki poznamy miejsca, które tętniły życiem od czasów średniowiecznych.