

## Słëpskô Rówizna

Zòchòdny dzél Kòszalińszcégò Ùbrzegù – w òbédze historicznëch Kaszëb – zajimô Słëpskô Rówizna, jakò òd nordë sasadëje ze Słowińszim Ùbrzeżim, òd pòlnia z Pòlanowską Wizawą, a òd wschòdu z Dolëzną Słëpi i òdcynkã terenu Machòwino-Witowno. Przewòzają tuwò plaskatë abò falowatë wizawë dnowi mòrenë ò wësokòscë òd pòrà mètrów n.r.m. na nordze i zdłużą Dolëznë Słëpi jaż przez 50 m n.r.m. na pòlnim. Na wschód òd jezora Mòdła są nié za wësoczé lësënowé mòrenë. Tu przewòzają brunë rëdë imòbioné z glënów i glëniastëch piòsków. Są òne wëzwëskiwoné w gbùrzenim, przez co je tu mało lasów. Przedną rzeką je Słëpiò. Ji doplëwë na wiele òdcynkach zwëskiwiają pòlodofòltowé rënë abò dna pradolëznów.

## Wysoczyzna Damnicka

Pòłudniowo-wschòdnią część Pobrzeża Koszalińskiego pòłożoną miëdzy Wybrzeżem Słowińskim, Równiną Słupską, Pradolinë Redy – Łeby i Wysoczyznã Polanowską zajmuje Wysoczyzna Damnicka. Jej rzezba jest bardziej urozmaicona niź w opisywanym poprzednio regionie. Przeważają tu wprawdzie wysoczyzny moreny dennej, faliste lub płaskie, porozcinane rynnami i dolinami rzek, lecz znaczne obszary zajmują równieź moreny czołowe zgrupowane na pòlnoy (faza gardzieńska) i na pòłudniu (na odcinku Dëbnica Kaszubska – Damnica), gdzie przekraczają wysokość 100 m n.p.m.. Pòłudniowe przedpole moren gardzieńskich zajmują sandry. Środkiem regionu, w głëbokiej dolinie, płynie Łupawa. Jej dopływy na niektórych odcinkach wykorzystują rynnny jeziorne i pradoliny. Najlepsze gleby – brunatne, wytworzone z glin występują w gminie Damnica.

## Damnickô Wizawa

Pòlniowò-wschòdny dzél Kòszalińszcégò Ùbrzegù, jaczi je midzë Słowińszim Ùbrzeżim, Słëpską Rówizną, Pradolëzną Rëdë-Łebë i Pòlanowską Wizawą zajimô Damnickô Wizawa. Ji rzezba je barzi urozmaiconô jak w òpisywónym rëchli regionie. Pròwda, że je tuwò wicy falowatëch abò plaskatëch wizawów dnowi mòrenë, rozcãtëch rënama i dolëznama rzéków, ale wiòldzi dzél zajmują tëż lësënowé mòrenë zebzoné na nordze (gardzieńskô faza) i na pòlnim (sztëk Dëbnica-Damnica), dze są wikszë jak 100 m n.r.m. Pòlniowé przedrowie gardzieńskich mòrenów zajmują sandrë. Przez westrzòdk regionu, w głëboczci dolëznie, płinie Łëpawa. Ji doplëwë w niechtërnëch placach mają wëzwëskóné jezorné rënë i pradolëznë. Nòbëlniejszë rëdë, brunë, wërobioné z glënów są w gminie Damnica.

## Pobrzeże Kaszubskie (Gdańskie)

W makroregionie Pobrzeża Gdańskiego Jerzy Kondracki wydzielił Pobrzeże Kaszubskie, Pradolinë Redy-Łeby, Wysoczyznë Żarnowieckã, Mierzeję Helską, Mierzeję Wiślànã i Żuławy. Podział ten nie odpowiada oczekiwaniom mieszkańców wojewòdztwa pomorskiego, gdyż trudno nam pogodzić się z tym, że np. Wejherowo leży na Pobrzeżu Koszalińskim. W niniejszym opracowaniu przyjęto propozycję podziału przedstawionã przez Bolesława Augustowskiego w pracy pt. *Środowisko geograficzne wojewòdztwa gdańskiego w zarysie* (1969).

Cały obszar Kaszub, pòłożony miëdzy Pradolinë Redy-Łeby, Nieckã Jeziora Łëbsko, Bałtykiem, Żuławami Wiślànymi i Pojezierzem Kaszubskim Bolesław Augustowski nazywa Pobrzeżem Kaszubskim. Za najbardziej charakterystycznã cechë tego regionu uważa on wystëpowanie młodych form pòlodowcowych, a szczegòlnie rozległych wysoczyzn moreny dennej porozcinanych pradolinami i rynnami. Inne, pòlodowcowe formy terenu zajmują stosunkowo niewielki obszar. W okolicach Choczewa, Bożegopola Wielkiego, Odargowa i Tyłowa wystëpują wały moren czołowych, osiãgające swã kulminacjã (179 m n.p.m.) w Wysokiej Górze koło Łëczynka. Na pòlnocny zachód od Wejherowa, u wylotu rynien Jeziora Żarnowieckiego i Jeziora Dobrego rozbudował się sandr Piaśnicy.

Charakterystyczne formy rzeźby występują na wybrzeżu Bałtyku. W miejscach, gdzie dochodzą do morza wysoczyzny moreny dennej, pod wpływem niszczącego działania fal morskich tworzą się klify. Materiał skalny przenoszony przez falowanie, prądy przybrzeżne i wiatr buduje mierzeje przy niskich wybrzeżach i na załamaniach linii brzegowej, a na nich wydmy unieruchomione obecnie przez porastający je bór mieszany.



*Wąwóz Chłapowski na Kępie Swarzewskiej*

*Chłapòwsczi Żłòb na Swòrzewsczi Kãpie*

Na ùbrzeżim Bòltu mómë òsoblëwé fòrmë rzezbë terenu. W mòlach, dze do mòrza dochòdają wiżawë ònowi mòrenë, pòd cëskã niszczącégò dzejaniò mòrsczych falów ùròbiają sã rzmë. Òksëpòwi materiał przénòszòny przez falowanié, ùbrzéznë zochë i wiater bùdëje ùsëpë kòl nisczych ùbrzeżów i na łòmianiach sãràdowi linii, a na nich dunë, terò nierëszné przez miészòny bór, jaczim sã òbroslé.

Klify znacznej wysokości obserwujemy na styku z morzem Kępy Swarzewskiej, Puckiej, Oksywiej i Redłowskiej. Kilkudziesięciokilometrowe odcinki wybrzeża mierzejowego tworzą: Mierzeja Kaszëbska (od jeziora Łebsko po Jastrzębią Górę), Mierzeja Helska i Mierzeja Wiślana oraz półwysp w Rëwie długości ok. 1 km.

Dziesięć rzmë mòzëmë òbzerac na zetkniãcym z mòrzã Swòrzewsczi, Pùcczi, Òksëwsczi i Redłowsczi Kãpë. Cziledzesãtkilometrowé òdcynczi ùsëpòwégò ùbrzeżégò ùròbiają: Kaszëbsczi Ùsëp (od jeziora Łebskò do Pilëców), Hëlsczi Ùsëp i Wiselny Ùsëp, a téż półòstrów Szpërk w Rëwie ò długòscë ok. 1 km.

Gleby występujące na Pobrzeżu Kaszubskim są związane z podłożem skalnym. Na wysoczyznach moreny dennej, zbudowanych z glin lub ilów, występują gleby brunatne średnio dobre, a nawet dobre, na sandrach – słabe gleby bielcowe, w pradolinach – gleby bagienne, na mierzejach – gleby inicjalne, słabo wykształcone.



*Pradolina Kaszubska w Gdyni*

*Kaszëbskô Pradolëzna w Gdini*

### **Kaszëbsczi (Gduńsczi) Ùbrzég**

W makroregionie Gduńsczégò Ùbrzégù Jerzi Kòndracczy wëdzelił Kaszëbsczi Ùbrzég, Pradolëznã Rëdë–Lëbë, Żarnowską Wiżawã, Hélszczi Ùsëp, Wiselny Ùsëp i Zëlawã. Nen pòdzél nie òdpòwiòdò mieszkańcóm pòmòrsczégò wòjewództwa, bò je drãgò zgòdzëc sã z tezą, że np. Wejerowò je na Kòszalińsczim Ùbrzégù. W nym tu ùsòdzkù òstòł przëjãti bédënk pòdzëlu wedle Bòlesława Aùgùstowsczégò w dokòzu pt. *Środowisko geograficzne województwa gdańskiego w zarysie* (1969).

Całò òbénda Kaszëb, jakò je midzë Pradolëznã Rëdë–Lëbë, skrzënowkã Jezora Łëbskò, Bòłtã, Wiselnã Zëlawã i Kaszëbsczim Pòjezerzim B. Aùgùstowsczi nazëwò Kaszëbsczim Ùbrzëgã. Za nôbarzi òsoblëwã znankã tegò regionu ùznòwò òn wëstãpiwanié młòdëch pòlodofòltowëch fòrmów, a nade wszëtckò szeroczich wiżawów dnowi mòrenë, rozcãtëch pradolëznama i rënama. Jinszë pòlodofòltowé fòrmë terenu zajmują dosc mòłą òbéndã. W òkòlim Chòczewa, Wiòldzégò Bòzëgòpòla, Òdargòwa i Tëłowa sã damë lësënowëch mòrenów, co mają swòjã kùlminacjã (179 m n.r.m.) we Wësoczi Górze kòle Łãczënka. Na nordowi zòchòd òd Wejerowa, przë kùńcu rënów Żarnowsczégò Jezora i Dobrëgò Jezora rozròsł sã sandr Piòsznicë.

Rëdë Kaszëbsczégò Ùbrzégù sã sparłãczoné z kamistim spòdlim. Na wiżawach dnowi mòrenë, zbùdowónëch z glënów abò ilów, mómë bruné rëdë strzédno dobré, a nawetka dobré, na sandrach słabé bielëcowé, w pradolëznach bagnowé rëdë, na ùsëpach – inicjalné rëdë, słabò ùsztòlconé.

Charakterystyczne formy rzeźby występują na wybrzeżu Bałtyku. W miejscach, gdzie dochodzą do morza wysoczyzny moreny dennej, pod wpływem niszczącego działania fal morskich tworzą się klify. Materiał skalny przenoszony przez falowanie, prądy przybrzeżne i wiatr buduje mierzeje przy niskich wybrzeżach i na załamaniach linii brzegowej, a na nich wydmy unieruchomione obecnie przez porastający je bór mieszany.



*Wąwóz Chłapowski na Kępie Swarzewskiej*

*Chłapowski Żłób na Swarzewskiej Kępie*

Na wybrzeżu Bałtyku mamy dostrzec formy rzeźby terenu. W miejscach, gdzie do morza dochodzą wysoczyzny morenne, pod wpływem niszczącego działania fal morskich tworzą się klify. Materiał skalny przenoszony przez falowanie, prądy przybrzeżne i wiatr buduje mierzeje przy niskich wybrzeżach i na załamaniach linii brzegowej, a na nich wydmy unieruchomione obecnie przez porastający je bór mieszany.

Klify znacznej wysokości obserwujemy na styku z morzem Kępy Swarzewskiej, Puckiej, Oksywskiej i Redłowskiej. Kilkadziesiątkilometrowe odcinki wybrzeża mierzejowego tworzą: Mierzeja Kaszubska (od jeziora Łebsko po Jastrzębia Górę), Mierzeja Helska i Mierzeja Wiślana oraz półwysep Szperk w Rewie długości ok. 1 km.

Dość często możemy zobaczyć na zetknięciu z morzem Swarzewskiej, Puckiej, Oksywskiej i Redłowskiej Kępie. Czilledziesiątkilometrowe odcinki wybrzeża mierzejowego tworzą: Kaszubska Mierzeja (od jeziora Łebsko do Pilców), Helska Mierzeja i Wiślana Mierzeja, a także półwysep Szperk w Rewie o długości ok. 1 km.



*Wybrzeże klifowe w Jastrzębiej Górze*

*Rzmòwé ùbrzeżé w Jastrzębi Górze (Pilëcach)*

Podział regionalny Pobrzeża Kaszubskiego (Gdańskiego) przedstawia poniższe zestawienie. Regionalny pòdzél Kaszëbsczégò (Gduńszczégò) Ùbrzeżù je widzec w nym zestawienim:

#### WYSOCZYZNY

##### I. „Wyspy” wysoczyznowe

1. Kępa Ostrowska
2. Kępa Swarzewska
3. Kępa Oksywska
4. Kępa Redłowska (Orłowska)

##### II. Wysoczyzna Lęborska

1. Kępa Redkowiicka
2. Kępa Łebieniecka
3. Kępa Tawęcińska
4. Kępa Salińska
5. Kępa Osiecka
6. Kępa Gniewinowska

##### III. Wysoczyzna Pucka

1. Wzniesienia Warszkwskie
2. Kępa Żarnowiecka
3. Kępa Sławoszyńska
4. Kępa Rekowska
5. Kępa Pucka

#### OBNIZENIA

##### A. Pradolina Kaszubska

1. Terasa Nadmorska Oliwsko-Sopocka
2. Obniżenie Redłowskie
3. Meander Kaszubski
4. Dolina Płutnicy
5. Równina Błot Przymorskich

#### WIZAWĚ

##### I. Wizawné „òstrowë”

1. Òstrowskò Kāpa
2. Swòrzewskò Kāpa
3. Òksëwskò Kāpa
4. Redłowskò (Òrłowskò) Kāpa

##### II. Lābòrskò Wizawa

1. Redkòjskò Kāpa
2. Łebienieckò Kāpa
3. Tawācyńskò Kāpa
4. Sòlińskò Kāpa
5. Òseckò Kāpa
6. Gniewińskò Kāpa

##### III. Pùckò Wizawa

1. Warszkwòwsczi Wëszańc
2. Żarnowskò Kāpa
3. Sławòszińskò Kāpa
4. Rekòwskò Kāpa
5. Pùckò Kāpa

#### ÒBNIŻENIÒ

##### A. Kaszëbskò Pradolëzna

1. Nadmòrskò Òlëwskò-Sopòckò Terasa
2. Redłowsczë Òbniżenié
3. Kaszëbsczi Meander
4. Dolëzna Pùtnicë
5. Rówizna Przëmòrsczych Błotów

B. Pradolina Redy – Łeby

1. Dolina Redy
2. Dolina Łeby
3. Niecka Jeziora Łebsko

C. Rynny i doliny

1. Rynna Jeziora Żarnowieckiego
2. Rynna Jeziora Dobrego
3. Rynna Krokowska
4. Rynna Gizdepki
5. Rynna Słuszewska
6. Rynna Choczewska
7. Dolina Bychowskiej Strugi
8. Obniżenie Rynny Zwartowskiej i Kisewskiej Strugi
9. Obniżenie Charbrowsko-Ciekocińskie
10. Dolina Reknicy

MIERZEJE

1. Mierzeja Kaszubska
2. Półwysep Hel
3. Mierzeja Wiślana

B. Pradolëzna Rëdë–Łebë

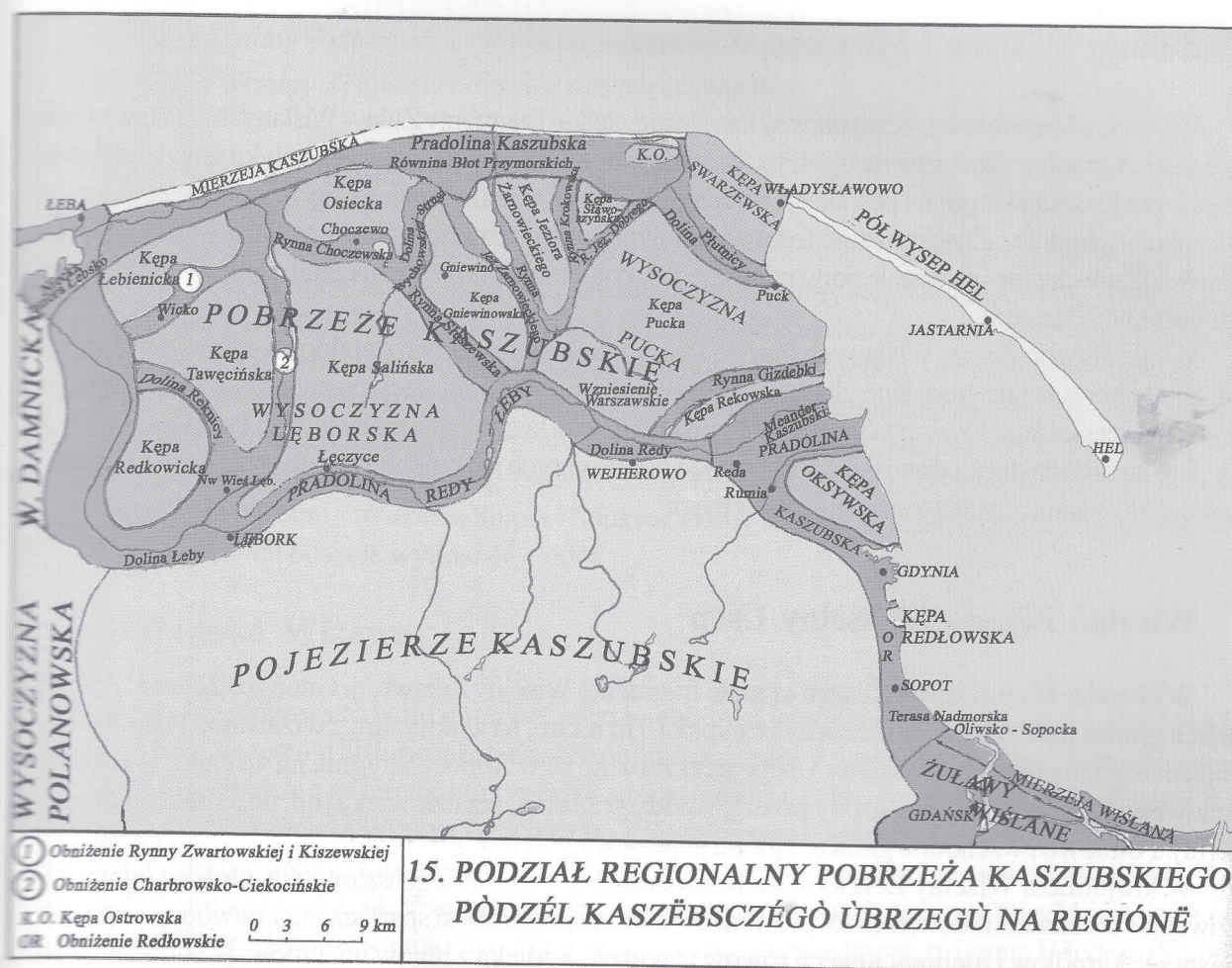
1. Dolëzna Rëdë
2. Dolëzna Łebë
3. Skrzënowk Jezora Łebskò

C. Rënë i dolëznë

1. Rëna Żarnowsczegò Jezora
2. Rëna Dobrëgò Jezora
3. Krokòwskò Rëna
4. Rëna Jizdebcki
5. Słëszewskò Rëna
6. Chòczewskò Rëna
7. Dolëzna Bëchòwsczi Strëdżi
8. Òbniżenié Zwartowsczi Rënë i Cizewsczi Strëdżi
9. Òbniżenié Charbrowskò-Cekòcyńsczë
10. Dolëzna Reknicë

ÛSËPË

1. Kaszëbsczi Ûsëp
2. Hëlsczi Pòldstrów
3. Wiselny Ûsëp



Mapa 15. Podział regionalny Pobrzeża Kaszubskiego  
 Kôrta 15. Pòdzel Kaszëbsczëgò Ûbrzegù na regionë



*Równinny obszar Kępy Oksywskiej*

*Rówiznowô òbénnda Òksëwsczi Kãpë*

## **Żuławy Wiślane i Mierzeja Wiślana**

W obrębie Kaszub historycznych znajdują się niewielkie fragmenty Żuław Wiślanych – Żuławy Gdańskie. Za ich granicę uważa się na ogół: na zachodzie poziomice 10 m n.p.m., na styku z wysoczyznami Pojezierza Kaszubskiego; na północy – Mierzeję Wiślana, rozpoczynającą się w Sopocie i biegnącą w kierunku wschodnim. Znaczna część form wydmowych została zniszczona w wyniku gospodarczej działalności człowieka (np. na terenie portu gdańskiego). Południowa i wschodnia granica regionu znajduje się poza obrębem Kaszub.

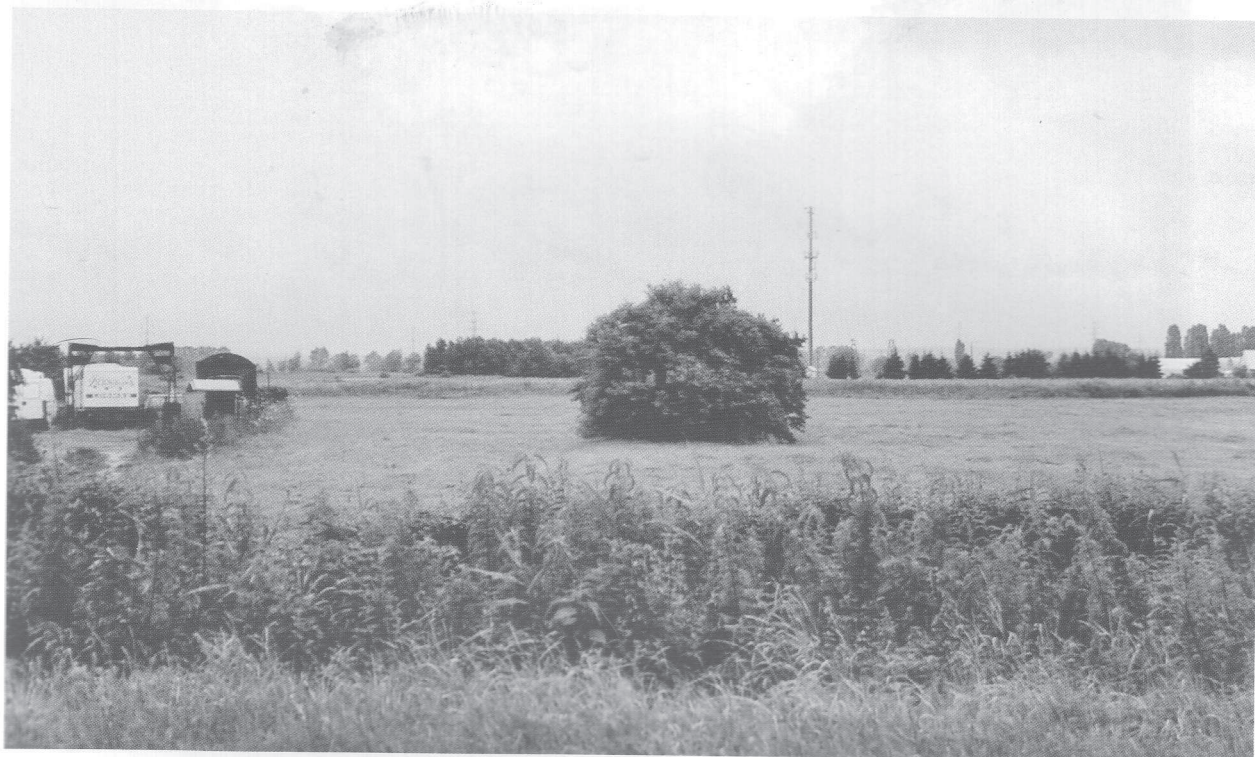
W krajobrazie Żuław Wiślanych bardzo się uwidaczniają efekty działalności człowieka, który od stuleci, wykorzystując urodzajne gleby, musiał prowadzić prace melioracyjne związane z odwodnieniem terenu. Gęstą sieć kanałów i rowów melioracyjnych z daleka sygnalizują rzędy wierzb (niestety, większość wycięto ze szkodą dla środowiska). Na terenach depresyjnych rozrzucone pojedyncze gospodarstwa są budowane na sztucznych wzniesieniach – terpach<sup>4</sup>.

## **Wiselnô Zëława i Wiselny Ûsëp**

W òbéndze historicznëch Kaszëb są mòłë fragmentë Wiselny Zëławë, tj. Gduńskô Zëława. Z wiksza za jich grańcã ùznôwô sã: na zôchòdze izohipsã 10 m n.r.m., na zetkniem z wiżawama Kaszëbsczégò Pòjezerzégò; na nordze – Wiselny Ûsëp, jaczì zaczinô sã w Sopòdce i cygnie na wschòd. Wikszì dzél dunowëch fòrmów òstòł zniszczony przez gòspòdarszczé dzejania człòwieka (np. na terenie gduńszczégò pòrtu). Pòłniowô i wschòdnô grańca regiònu je pòza Kaszëbama.

W kròjòbrazu Wiselny Zëławë barò je widzec efektë dzejaniégò człòwieka, chtëren òd wieków, ùziwającë brzadnëch rëdów, mùszòł prowadzëc melioracjowã robòtã sparłãczonã z òdwdòdnieniem terenu. Gãstã séc karnòłów i melioracjowëch rowów je widzec z dòleka z rëgów wierzbów; je żòł, że wikszosc òsta wëcãtò ze szkodã dlò nòtëré. Na depresjowëch terenach rozdrzuconé pòjedinczé gbùrstwa są bùdowóné na sztëcznëch wzniesieniach – terpach<sup>4</sup>.

<sup>4</sup> Por. J. Drwal, *Wody delty Wisły, część wschodnia* (zdrzë lëteratura).



*Krajobraz Żuław Wiślanych w Olszynie – dzielnicy Gdańska*

*Krôjòbrôz Wiselny Żëławë w Òlszince – dzëlu Gduńska*

### **Wysoczyzna Polanowska**

Wysoczyzna Polanowska to duży region położony w obrębie województwa zachodniopomorskiego i pomorskiego. Na terenie Kaszub historycznych obejmuje on gminy Kępice, Trzebielino, Kołczygłowy oraz część gminy Dębica Kaszubska, a na terenie Kaszub etnicznych – gminę Czarna Dąbrówka. Od północy graniczy z Równiną Słupską i Wysoczyzną Damnicką, od zachodu – z Pojezierzem Kaszubskim, od południa – z Pojezierzem Bytowskim. Chociaż dominują tu równinne sandry i wysoczyzny moreny dennej, jednak dość licznie występują też inne formy terenu – moreny czołowe, kemy, rynny jeziorne i wytopiska. Największymi jeziorami są: Jasień, Jezioro Głębokie, jezioro Konradowo i Jezioro Łętowskie, a głównymi rzekami – Wieprza, Słupia i Łupawa. Gleby regionu są średniej lub słabej jakości, stąd też dużo tu lasów. Ich odsetek wynosi 45 – 60%.

### **Pòlanowskô Wizawa**

Pòlanowskô Wizawa to wòldzi region, jaczi nachòdô sã w zòchòdnopòmòrszczim i pòmòrszczim wòjewództwie. Na terenie historicznëch Kaszëb òbjimô òn gminë Kãpice, Trzebielëno, Kòlczëgłowë, a tãż dzël gminë Dãbnica, a na terenie etnicznych Kaszëb – gminã Czòrnô Dãbrówka. Òd nordë grańcziz ze Słëpską Rówizną i Damnicką Wizawã, òd zòchòdu – z Kaszëbszczim Pòjezerzim, a òd pòlnia – z Bëtowsczim Pòjezerzim. Chòc le przewòzają tuwò rówiznowé sandrë i wizawë dnowi mòrenë, to równak je tãż dosc wiele jinszych fòrmów terenu, jak: lësënowé mòrenë, kémë, jezòrné rënë i wëtòpiszczã. Nòwikszima jezòrama sã: Jasëń, Głãbòczë Jezoro, Kònradowò i Łãtowsczë Jezoro, a przëdnymã rzékama Wieprzò, Słëpiò i Łëpawa. Rëdë regionu mają strzëdnã abò słabã jakòsc, stãdka tãż wiele je tu lasów. Jich procent wëchòdò na 45 do 60%.





*Dolina Słupi*

*Dolężna Słępi*

## **Pojezierze Bytowskie**

Podobnie jak Wysoczyzna Polanowska, Pojezierze Bytowskie położone jest w obrębie województwa zachodniopomorskiego i pomorskiego. Obejmuje ono większość terytorium gmin Miastko, Tuchomie, Borzytuchom i Bytów. Jego centralną część na odcinku Bobęcino – Miastko – Ciemno – Połczno zajmuje, ukształtowany w stadium pomorskim zlodowacenia Wisły, garb pojezierny – pas wzniesień czołwomorenowych osiagających w Siemierzyckiej Górze wysokość 256,4 m n.p.m. Znaczny obszar zajmują tereny położone na wysokości 150 do ponad 200 m n.p.m. W wielu miejscach deniwelacje terenu przekraczają 50-70 m. Na północ od garbu pojeziernego dominują wysoczyzny moreny dennej – faliste lub płaskie, z licznymi rynnami polodowcowymi, a na południu obszary równinne sandrów, porozcinane rynnami polodowcowymi i licznymi wytopiskami. Jeziora są dość liczne, lecz dużych jezior jest niewiele. Największe z nich to Jezioro Bobęcińskie Wielkie na granicy z województwem zachodniopomorskim. Garb pojezierny stanowi dział wód oddzielający rzeki pobraża Bałtyku od rzek dorzecza Odry i Wisły. Gleby regionu, przeważnie bielcowe, wytworzone z różnych piasków, są słabe lub bardzo słabe, dlatego dużo tu lasów.

## **Bëtowsczé Pòjezerzé**

Jistno jak Pòlanowskô Wìzawa, Bëtowsczé Pòjezerzé nachòdò sã w zòchòdnopòmòrsczim i pòmòrsczim wòjewództwie. Òbjimò òno wikszość teritorium gminów Miastkò, Tèchómie, Bòrzètèchómie i Bëtowò. Jegò centralny dzél na òdcynkù Bòbiãcèno – Miastkò – Cemno – Pòłczno zajimò, ùsztòłcony òb czas pòmòrsczégò sztadium zlodzeniégò Wisłè, pòjezérny gòrb – sztrèmel lèsènowòmòrenowèch wznieseniów, chtèrne w Szëmzrècè dochòdajà do 256, 4 m n.r.m. Wiòldzi dzél zajmajà téz terenè nachòdajàcè sã na wèsokòscè 150 do przez 200 m n.r.m. W wiele placach deniwelacje terenu sà wiksze jak 50–70 m. Na nordà òd pòjezérnegò garbù przewòzajà wìzawè dnowi mòrenè, falowatè abò plaskatè, z wielnyma pòlodofòłtowima rënama, a na pòłnim rówiznowé òbéndè sandrów, rozcatè pòlodofòłtowima rënama i wielnyma wètopiszczama. Jezòr je dosc wiele, ale tèch wiòldzich je mało. Nòwiksze z nich je Jezoro Bòbiãcyńsczé Wiòldzè na grańcy z zòchòdnopòmòrsczim wòjewództwã. Pòjezérny gòrb je dzelènà wòdè, jakò òddzeliwò rzèczy ùbrzegù Bòłtu òd rzéków dorzècznicè Òdrè i Wisłè. Rèdè negò regionu, z wiksza bielècowé, ùrobioné z rozmajitèch piòsków, sà słabé abò baro słabé, dlòte je tu wòdò wiele lasów.



*Krajobraz Pojezierza Bytowskiego w okolicy Pomysku Wielkiego  
Krõjõbrõz Bõtowszczégò Põjezerzégò w òkòlim Wiòldzégò Pòmëska*

## Pojezierze Kaszubskie

Największym regionem fizycznogeograficznym województwa pomorskiego jest Pojezierze Kaszubskie. Sąsiaduje ono od północy i wschodu z Pobrzeżem Kaszubskim i Żuławami Wiślanymi, od południa – z Równiną Charzykowską, Borami Tucholskimi i Pojezierzem Starogardzkim, od zachodu – z Wysoczyzną Polanowską i Pojezierzem Bytowskim.

Ukształtowanie powierzchni Pojezierza Kaszubskiego wykazuje kilka specyficznych cech. Pierwszą z nich jest duża, jak na obszary nizinne, wysokość regionu nad poziomem morza. W czworokącie Szemud – Drzewina – Parchowo – Rokity – Szemud dominują obszary o wysokości przekraczającej 200 m n.p.m. Od garbu pojeziernego, którego kulminację stanowią Wzgórza Szymbarskie z Wieżycą (329 m n.p.m.), teren obniża się stopniowo ku północy, południowi i wschodowi.

Kolejną charakterystyczną cechą regionu jest występowanie prawie wszystkich form rzeźby młodoglacjalnej, zarówno akumulacyjnych (moreny denne i czołowe, drumliny, sandry, wytopiska, kemy), jak i erozyjnych (rynny jeziorne). Brak tylko pradolin, które ograniczają region od wschodu i północy.

Formami terenu, które najbardziej przyczyniają się do ożywienia rzeźby regionu, są moreny czołowe, które występują w postaci chaotycznie porozrzucanych wzgórz i pagórków i mają na ogół przebieg równoleżnikowy, związany z fazami postoju lądolodu. Prostopadle do nich (głównie kierunek NNE i NE) układają się potężne zespoły rynien jeziornych. Bardzo duży udział w kształtowaniu powierzchni mają formy wytopiskowe – wklęsłości terenu powstałe z wytapiania się brył martwego lodu (należą do nich również rynny), zagrzebanego w osadach akumulacji lodowcowej i wodno-lodowcowej. Wiele wytopisk nie ma stałego połączenia z ogólną siecią hydrograficzną. Stanowią więc one obszary bezodpływowe powierzchniowo. Z tych terenów dość często jednak jest możliwy odpływ podziemny przez skały przepuszczalne, np. piaski i żwiry.



Mapa 16. Podział regionalny Pojezierza Kaszubskiego (wg J. Szukalskiego)  
 Kórta 16. Pòdzèł Kaszèbsczègò Pòjezerzò na regionè (wedle J. Szukalsczègò)

## Kaszèbsczè Pòjezerzé

Nòwixszim fizycznogeògraficznym regionã pòmòrszczègò wòjewództwa je Kaszèbsczè Pòjezerzé. Òd nordè i wschòdu grančí òno z Kaszèbsczim Ùbrzegã i Wiselnã Zèławã, òd pòlnia – z Charzèkòwską Równinã, Tèchòlszczimã Bòramã i Stòrogardzczim Pòjezerzìm, òd zòchòdu – z Pòlanowską Wìzawã i Bètowszczim Pòjezerzìm.

Ùsztòłceniè wièchrzèznè Kaszèbsczègò Pòjezerzègò mò pòrà òsoblèwèch znanków. Pierszã z nich je wiòlgò, jak na nizawné òbèndè, wèsokòsc regionu nad równiã mòrza. W szteronòrcè Szëmòld – Drzewina – Parchòwò – Wiòldzè Roczitzi – Szëmòld przewòzają òbèndè ò wèsokòscè wikszi jak 200 m n.r.m. Òd pòjezèrnègò garbù, chtèrnègò kùlminacjà sã Szimbarsczè Grzèpè z Wiezècã (329 m n.r.m.), teren òpòdò dzèlama w stronã nordè, pòlnia i wschòdu.

Pòsobną òsoblëwą znanką tegò regionu je wëstãpiwanié wnetka wszëtczich fòrmów młodoglacjowi rzezbë, tak akùmùlacjowëch (dnowi i lësënowi moren, drumlënë, sandrë, wëtopiszczã, kémë), jak i erozjowëch (jezòrné rënë). Felëje blòs pradolëznów, chtërne ògrãncziwajã region òd wschòdu i nordë.

Fòrmama terenu, jaczé nôbarzi przëczëniã sã do òżëwieniégò rzezbë terenu, sã lësënowé mòrenë, jaczé mómë w fòrmie chaòticznò pòrozdrzuconëch grzëpów i grzëpków a majã z wiksza równolënikòwi czerënk, sparlãczony z fazama pòstojeniégò lãdolodu. Prostopadłò do nich (nade wszëtckò strona NNE i NE) ùklòdajã sã gromisté karna jezòrnëch rënëw. Baro wiòldzi ùdzël w sztòlënim wiëchrzëznë majã wëtopiszczowé fòrmë – zòpadlënë terenu ùrobionë z wëtapaniëgò sã kloców martwëgò lodu (przënòlëgajã do nich téz rënë), zagrzebónëgò w ùstojãoscach lodofòłtowi i wòdno-lodofòłtowi akùmùlacji. Wiele wëtopiszczów ni mò stali lãczbë z òglowã hydrograficznã sęcã. Tedë sã òne wiëchrzëznowò bezòdplëwnyma òbëndama. Równak z nëch terenów dosc czãsto mòzłëwi je pòdzemny òdpliw przez przepùstné kamiznë, np. piòsczi i czisë.



Rynna Jeziora Patulskiego

Rëna Pòtulszczégò Jezora

Gleby regionu sã bardzo zròznicowane. Wystëpujã tu zaròwno plãty dosc żyznych gleb brunatnych wytworzonych z glin lub ilów, jak i nieurodzajne gleby bielicowe, wytworzone z ròznych piasków. Te ostatnie dominujã w gminie Lipusz i Kościerzyna. Porastajã je w wiëkszości bory sosnowe. Region obfituje w liczne i duże jeziora, z których pod wzglëdem powierzchni wyròznia sië Jezioro Raduńskie, Gowidlińskie i Mausz. Garb pojezierny stanowi dział wód oddzielajãcy dorzecza rzek pòbrzeża Bałtyku od dorzecza Wisły. W tym regionie majã swoje źródła Łupawa, Łeba, Zagòrska Struga, Radunia, Wierzyca, Wda i Brda.

Zemie regionu sã rozmajité. Sã tuwò tak sztëczy dosc brzadnëch brunëch zemiów, jaczé òstalé wërobionë z glënów abò mòdrzeniów, jak i niebrzadne bielëcowé zemie, wërobionë z wszelejaczich piòsków. Te òstatnie panëjã w gminie Lëpùsz ë Kòscërzna. Roscã na nich przede wszëtczim chòjnowé bòrë. Region je bòkadny w mnòdzë i wiòldzë jezora, westrzòd chtërnych z pòdzratkù na wiëchrzëznã wëapartniwajã sã jezora Reduńszcë, Gòwidlińszcë ë Mòusz. Pòjezërny gòrb robi za dzelëną wòdë, chtërna òddzieliwò

dorzecznicë rzéków ùbrzegù Bòłtu òd dorzecznicë Wisłë. W nym regiònie mają swòje zdroje Łëpawa, Leba, Zògòrskò Strëga, Reduniò, Wierzëca, Czòrnò Wòda i Brda.

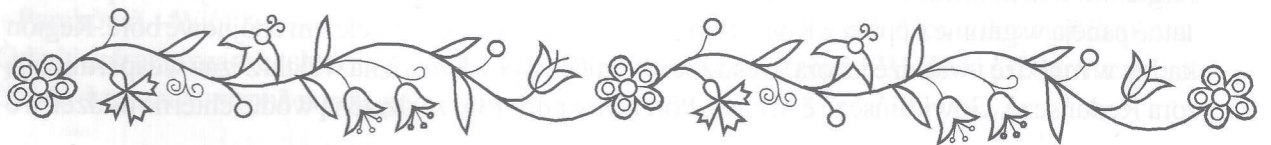


*Krajobraz Pojezierza Kaszubskiego w okolicy Brodnicy Górnej. W głębi – Wzgórze Szymbarskie z Wieżycą*

*Kròjòbròz Kaszëbszczégò Pòjezerzégò w òkòlim Górny Brodnicë. Bënë Szimbarsczé Grzëpë z Wieżëcą*

## **Równina Charzykowska**

Duży obszar Kaszub zajmuje Równina Charzykowska, granicząca od północy z Pojezierzem Bytowskim i Pojezierzem Kaszubskim, od wschodu z Borami Tucholskimi, a od południa z Pojezierzem Krajeńskim. W jej obrębie znajdują się gminy Koczała, Lipnica, Brusy, część gmin Chojnice, Konarzyny, Przechlewo i Rzeczenica. Dominującymi formami terenu są tutaj zbudowane z piasków, równinne sandry, urozmaicone wytopiskami oraz poprzecinane rynnami polodowcowych jezior, z których największą powierzchnię zajmują Jezioro Charzykowskie i Jezioro Karsiańskie. Najniżej położona jest dolina Brdy (około 150–110 m n.p.m.) Od tej doliny we wszystkich kierunkach wysokości wzrastają. Gleby regionu są przeważnie słabej jakości (bielice), stąd też duże obszary zajmują bory sosnowe.





*Krajobraz Równiny Charzykowskiej na północny zachód od Chojnic  
Krôjòbrôz Charzëkòwsczi Rówiznë na nordowi zòchód òd Chònic*

## **Charzëkòwskô Rówizna**

Wiôlgą òbéndã Kaszëb zajmô Charzëkòwskô Rówizna, grańczącò òd nordë z Bëtowsczim Pòjezerzim i Kaszëbsczim Pòjezerzim, òd wschòdu z Tëchòlsczima Bòrama, a òd pòlnia z Krajéńsczim Pòjezerzim. W ji òbrëmienim sã gminë Kòczala, Lëpnica, Brusë, dzél gminów Chònice, Kònòrzënë, Przechlewò i Rzeczenica. Fòrmama terenu, chtërne tuwò przewôżają, sã zbudowóné z piòsków, rówiznowé sandrë, ùrozmajoné wëtopiszczama, a téz rozcãté rënama pòlodofòltowëch jezór, z jaczich nôwikszã wiëchrzëznã zajmają Charzëkòwsczé Jezoro i Kòrsyńsczé Jezoro. Nòniżi pòłożonô je dolëzna Brdë (kòle 150–110 m n.r.m.). Òd ti dolëznë wësokòscë rosã we wszëtczé stronë. Rëdë regionu sã z wiksza słabi jakòscë (bielëce), stãdka téz wiòldzë òbéndë zajmają chòjnowé bòrë.

## **Pojezierze Krajeńskie**

Na pòłudniowym zachodzie Kaszuby wkracają na obszar Pojezierza Krajeńskiego. W jego obrëbie znajduje się gmina Człuchów oraz duże fragmenty gmin Rzeczenica, Przechlewo i Konarzyny. W granicach Kaszub jest to wysoczyzna morenowa przeważnie płaska lub falista, z licznymi wytopiskami i niewielkimi płatami sandrów na jej obrzeżu, rozcięta licznymi rynnami polodowcowymi, wypełnionymi wodami jezior Szczytno, Krëpsko, Olszanowskie i innych. Na pòłudniu od Rzecznicy występują pagóry moren czołowych osiagające wysokość 210 m n.p.m. Pòłnocną część regionu odwadnia Brda z dopływami, pòłudniowã – dopływy Gwdy. Znaczne tereny zajmują tu gleby brunatne, wykorzystywane rolniczo. Lasów jest niewiele.

## **Krajéńsczé Pòjezerzé**

Na pòlniowym zòchòdze Kaszëbë wchòdają w òbéndã Krajéńsczégò Pòjezerzégò. W jego òbrëmienim je gmina Człëchòwò, a téz wiòldzë fragmentë gminów Rzeczenica, Przechlewò i Kònòrzënë. W granicach

Kaszëb je to mòrenowô wiżawa z wiksza plaskatô abò falowatô, z wielnoma wëtopiszczama i mòłima sztékama sandrów na ji zberkù, rozcatô wielnoma pòlodofòtowima rënama, chtërne są wëpełnioné wòdama jezór Szczëtno, Krãpskò, Òlszónowsczé i jinsich. Na pòłnim òd Rzeczenicë są wiòldzé grzëpczi dnówëch mòrenów, dochòdajacé do 210 m n.r.m. Nordowi dzél regionu òdwòdniò Brda z doplëwama, pòłniowi – doplëwé Gwdë. Wiksi teren zajmają tu bruné rëdë, wëzwëskiwóné w gbùrstwie. Lasów ni ma wiele.

## **Bory Tucholskie**

Pòłudniowo-wschodnią część Kaszub zajmują Bory Tucholskie. Najbardziej charakterystyczną cechą ukształtowania powierzchni tego mezoregionu jest jego obniżanie się z pòłnocnego zachodu (około 200 m n.p.m.) ku pòłudniowemu wschodowi (100 m n.p.m.). W tym też kierunku podążają ku dolinie Wisły jej dwa ważne dopływy – Wda i Wierzyca.

Obszar Borów Tucholskich w obrębie Kaszub, poza wzniesieniami na odcinku Dziemiany – Karsin, jest na ogół płaski. Przeważają tu sandrowe równiny, zbudowane z materiału piaszczystego, naniesionego przez wody topniejącego lądolodu. Na niezbyt żyznych glebach rośnie dużo lasów, głównie bory sosnowe.

O młodości krajobrazowej rozpatrywanego mezoregionu świadczy przede wszystkim duża liczba zagłębień bezodpływowych, pochodzących z nierównej akumulacji lodowcowej i wytapiania martwych lodów.



*Krajobraz Borów Tucholskich w okolicy Chojnic  
Krójòbròz Tëchòlsczich Bòrów w òkòlim Chònic*

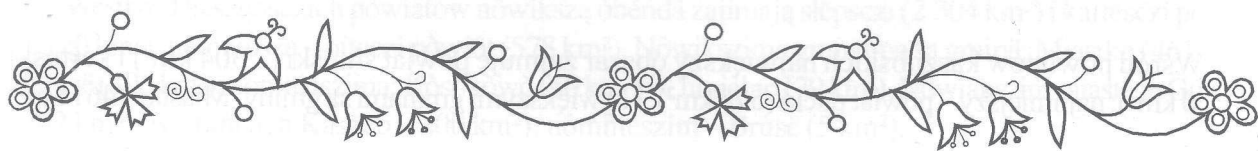
## **Tëchòlsczé Bòrë**

Pòłniowò-wschòdny dzél Kaszëb zajmają Tëchòlsczé Bòrë. Nòdsoblëwszą znanką ùsztòlenciò wiéchrzëznë negò mezoregionu je jegò òbniżenié sã z nordowégò zòchòdu (kòle 200 m n.r.m.) w stronã

põniowégò wschòdu (100 m n.r.m.). W nym téz czerènkù pièną do dolèznè Wisłè jì dwa wòznè doplèwè – Czòmò Wòda i Wierzèca.

Òbénda Tèchòlszich Bòrów w òbrémienim Kaszèb, òkróm wznieseniów na drodze Dzemiònè – ~~jest to z~~ wiksza płaskatò. Przewòżają tu sandrowé rówiznè, zbùdowóné z piòskòwégò materiału, ~~przez ostòt~~ naniosłi przez wòdè tòpiącégò sã lodoloda. Na lebawèch zemiach rosce wiele lasów, nade wszètkò chòjnowé bòrè.

Ò kròjòbrazny młodoscè òmòwiónegò mezoregiònu zaswiòdcziwò nade wszètkò wiòlgò lèczba bezòdpliwnych wglàbieniów, pòchòdającèch z nierówny lodofòltowi akùmùlacji i wètòpianiégò martwèch lów.





### III. PODZIAŁ ADMINISTRACYJNY, LUDNOŚĆ I GOSPODARKA

### III. ADMINISTRACYJNY PÒDZÈL. LÈDZE I GÒSPÒDARKA

#### 1. Podział administracyjny

Kaszuby nie stanowią odrębnej jednostki administracyjnej, lecz w całości znajdują się w granicach województwa pomorskiego. Z tego też względu nie możemy mówić o podziale administracyjnym Kaszub, lecz tylko o podziale administracyjnym na obszarze Kaszub.

W opisywanym regionie znajduje się 14 powiatów, a w ich obrębie 17 gmin miejskich, 6 gmin miejsko-wiejskich i 50 gmin wiejskich. W granicach gmin miejsko-wiejskich i wiejskich znajduje się 1 700 miejscowości wiejskich, a w granicach gmin wiejskich 901 sołectw. Kaszuby znajdują się też na obszarze trzech podregionów: **słupskiego** (powiaty bytowski, chojnicki, człuchowski, lęborski, słupski, m. Słupsk); **Gdańsk – Gdynia – Sopot**; **gdańskiego** (powiaty kartuski, kościerski, pucki, wejherowski i pozostałe). Szczegółowe dane odnoszące się do podziału administracyjnego rozpatrywanego regionu prezentuje dołączona tabela V oraz mapa 17.

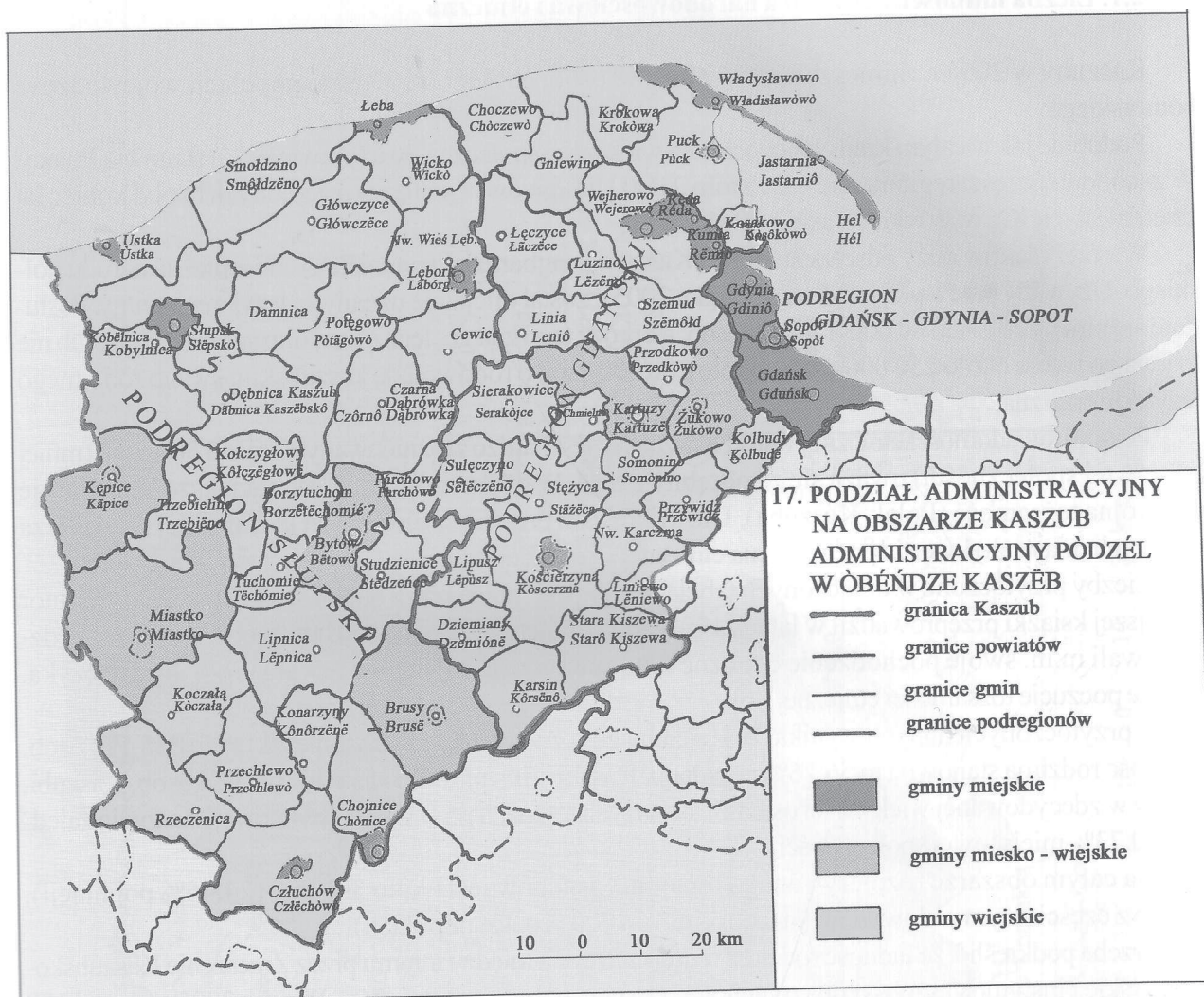
Tabela V. Podział administracyjny na obszarze Kaszub  
Tõbela V. Administracyjny pòdzèl w òbèndze Kaszèb

Powiaty	Gminy miejskie	Gminy miejsko-wiejskie	Gminy wiejskie	Liczba	
				sołectw	miejscowości wiejskich
Bytów		Bytów, Miastko	Trzebielino, Kołczygłowy, Lipnica, Tuchomie, Studzienice, Parchowo, Borzytuchom, Czarna Dąbrówka	143	351
Chojnice	Chojnice	Brusy	Konarzyny, Brusy, Chojnice (połowa gminy)	41	88
Człuchów	Człuchów		Koczała, Rzeczenica, Przechlewo, Człuchów	50	90
Pruszcz Gdański			Kolbudy Górne, Przywidz	32	34
Kartuzy		Kartuzy, Żukowo	Sulęczyno, Sierakowice, Stężyca, Chmielno, Somonino, Przodkowo	134	91
Kościerzyna	Kościerzyna		Lipusz, Dziemiany, Kościerzyna, Nowa Karczma, Karsin, Stara Kiszewa, Liniewo (połowa gminy)	105	243
Lębork	Lębork, Łeba		Cewice, Nowa Wieś Lęborska, Wicko	40	93
Puck	Hel, Jastarnia, Puck, Władysławowo		Krokowa, Puck, Kosakowo	66	98
Słupsk	Ustka	Kępice	Kobylnica, Dębica Kaszubska, Słupsk, Damnica, Potęgowo, Głowczyce, Smółdzino	183	325
Wejherowo	Wejherowo, Rumia, Reda		Wejherowo, Szemud, Linia, Luzino, Łęczyce, Gniewino, Choczewo	107	187
m. Gdańsk m. Gdynia m. Sopot m. Słupsk	m. Gdańsk m. Gdynia m. Sopot m. Słupsk				

Źródło/Zdrzódło: Województwo pomorskie. Podregiony, powiaty, gminy 2006. Urząd Statystyczny w Gdańsku. Gdańsk 2006.

Wśród powiatów kaszubskich największy obszar zajmuje powiat słupski (2 304 km<sup>2</sup>) i kartuski (1 120 km<sup>2</sup>); najmniejszy – powiat pucki (578 km<sup>2</sup>). Największymi gminami są gminy: Miastko (461 km<sup>2</sup>)

i Brusy (396 km<sup>2</sup>); najmniejszymi: Kosakowo (50 km<sup>2</sup>) i Chmielno (79 km<sup>2</sup>). Największym miastem jest Gdańsk (262 km<sup>2</sup> – w granicach Kaszub – 200 km<sup>2</sup>); najmniejszym – Brusy (5 km<sup>2</sup>).



Mapa 17. Podział administracyjny na obszarze Kaszub  
 Kôrta 17. Administracyjny pòdzł w òbéndze Kaszéb

## 1. Administracyjny pòdzł

Kaszébë nie są apartnym administracyjnym òkrągã, ale nachòdają sã w granãch pòmòrsczégò wòjewództwa. Z tegò téz pòdrzatkù ni mòzemy nic rzec ò administracyjnym pòdzłu Kaszéb, ale blòs ò administracyjnym pòdzłu w òbéndze Kaszéb.

W òpisywónym regionie je 14 pòwiátów, a w jich òbrémieniu 17 miastowèch gminów, 6 miastowè-wsowèch i 50 wsowèch gminów. W granãch miastowè-wsowèch i wsowèch gminów je 1 700 miescowòscy je wsama, a w granãch wsowèch gminów 901 szòłtéstwów. Kaszébë nachòdają sã téz w òbéndze trzech pòdregionów: **slépszczégò** (pòwiátë bétowsczi, chònicczi, czlèchòwsczi, lãbòrsczi, slépszczi, miasto Slépskò); **Gduńsk – Gdiniò – Sopòt**; **gduńszczégò** (pòwiátë kartèszczi, kòscérsczi, pùcczi, wejerowsczi i całò reszta). Dokładné pòdòwczì tikającé sã administracyjnegò pòdzłu òmówionégò regionu przedstòwiò dołączonò tòbela V, a téz kòrta 17.

Westrzòd kaszébsczich pòwiátów nòwikszą òbéndã zajmują slépszczi (2 304 km<sup>2</sup>) i kartèszczi pòwiát (1 120 km<sup>2</sup>); nòmniészã – pùcczi pòwiát (578 km<sup>2</sup>). Nòwiksziama gminama są gminë: Miastkò (461 km<sup>2</sup>) i Brusë (396 km<sup>2</sup>); nòmniészima: Kòsòkòwò (50 km<sup>2</sup>) i Chmielno (79 km<sup>2</sup>). Nòwiãkszim miastã je Gduńsk (262 km<sup>2</sup> – w granãch Kaszéb – 200 km<sup>2</sup>); nòmniészim – Brusë (5 km<sup>2</sup>).

## 2. Ludność

### 2.1. Liczba ludności. Struktura narodowościowa i etniczna

Kaszuby w 2005 r. zamieszkiwało 1 618 380 osób, co stanowi 73,66% populacji województwa pomorskiego.

Podobnie jak w całym kraju zdecydowaną większość społeczeństwa (prawie 98%) stanowią Polacy. W zachodniej części regionu mieszka około 2 000 Ukraińców i Łemków, osiedlonych tu pod koniec lat czterdziestych XX w. w wyniku akcji „Wisła”.

Wśród Polaków duży odsetek stanowią Kaszubi – najbardziej wyrazista grupa etniczna narodu polskiego. Używany przez nich język na początku 2005 r. został oficjalnie uznany za język regionalny. Posługuje się nim na co dzień 80 000-120 000 osób, a oprócz tego zna go, lecz mówi nim sporadycznie, lub nie używa go wcale około 250 000 osób. Około 200 000 osób o rodowodzie kaszubskim swego rodzimego języka już nie zna.

Poziom świadomości etnicznej wśród Kaszubów jest bardzo zróżnicowany. Około 5 500 osób (mniej niż 1% tej społeczności) uważa się za odrębny naród. Wśród pozostałych osób większość deklaruje podwójną tożsamość (Polak-Kaszuba). Dla kilkunastu procent społeczności kaszubskiej (zwłaszcza w dużych miastach) kwestia pochodzenia etnicznego jest obojętna.

Liczby przytoczone w dołączonych tabelach i mapach pochodzą z badań ankietowych, które autor niniejszej książki przeprowadził w latach 1997-2005. Objęto nimi około 50 000 osób. Ankietowani deklaruwali m.in. swoje pochodzenie etniczne oraz znajomość i zakres stosowania rodzimego języka, a także poczucie tożsamości etnicznej.

Z przytoczonych danych wynika, że Kaszuby etniczne w roku 2005 zamieszkiwało **848 426** osób. Ludność rodzima stanowiła tu 56,76% populacji. Kaszuby historyczne zasiedla **769 954** osób. Kaszubi, którzy w zdecydowanej większości osiedlili się na tych terenach po II wojnie światowej, stanowią zaledwie 10,73% miejscowej społeczności.

Na całym obszarze rozpatrywanego regionu Kaszubów jest około 396 000 (24,46% populacji), a osób z częściowym rodowodem kaszubskim 168 000 (10,4% populacji).

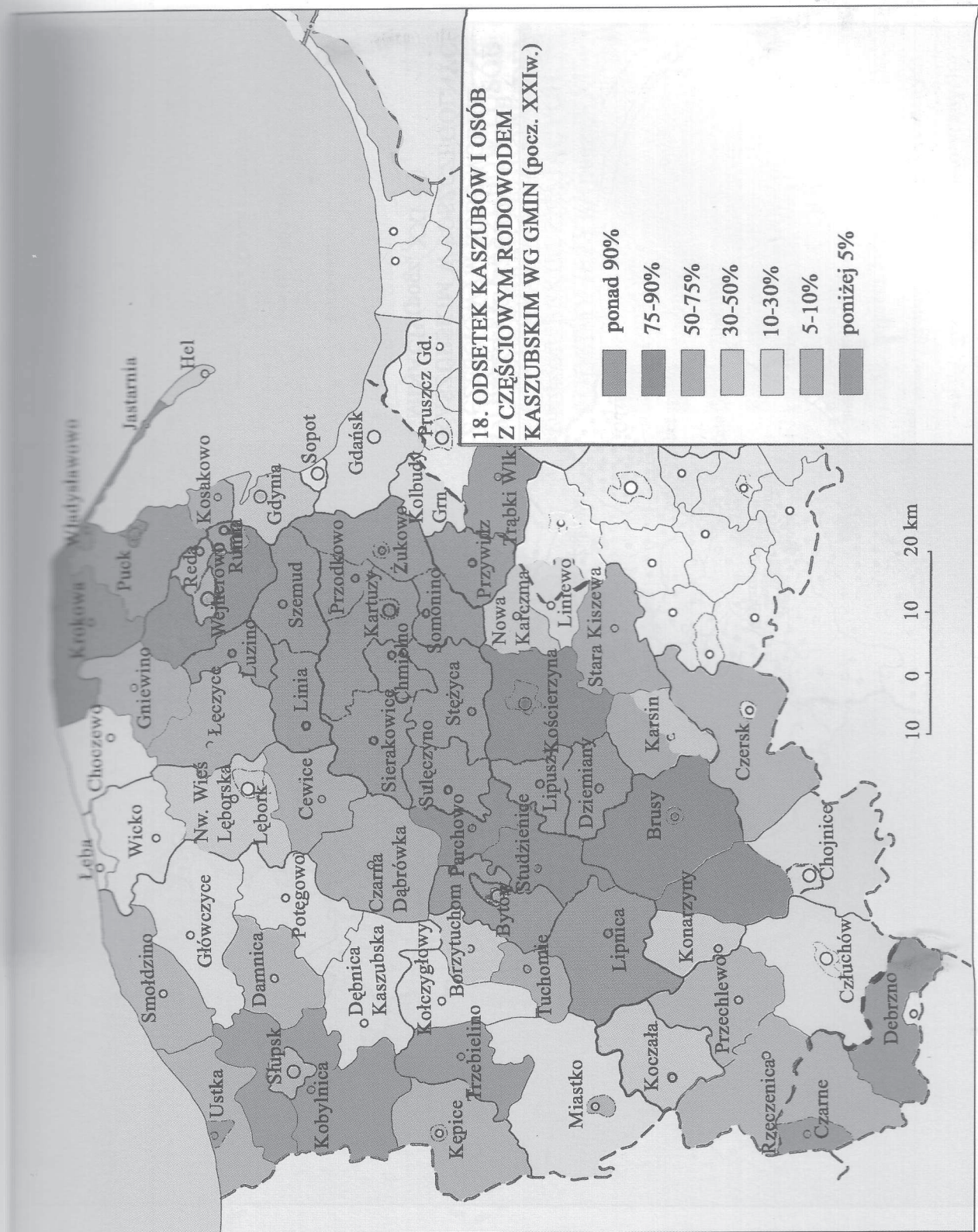
Trzeba podkreślić, że ludność rodzima reprezentowana między innymi przez Zrzeszenie Kaszubsko-Pomorskie i Instytut Kaszubski dba o zachowanie swej tożsamości etnicznej. W roku 2005 w ponad 100 szkołach około 6 000 dzieci uczyło się języka kaszubskiego. W wielu kościołach liturgia słowa głoszona jest w języku kaszubskim. Istnieją liczne kaszubskie zespoły pieśni i tańca i różne zespoły muzyczne, izby pamięci i izby regionalne, muzea i inne instytucje kulturalne (np. teatry amatorskie i kabarety) związane z Kaszubami. W języku kaszubskim pisze ponad 80 twórców. Prasę kaszubską prezentuje kilkanaście tytułów, a w mediach kaszubski jest obecny dzięki Telewizji Polskiej (w programie „Rodnô Zemìa”), Polskiemu Radiu Gdańsk, Polskiemu Radiu Koszalin, a przede wszystkim Radiu Kaszëbë z rozgłośnia w Władysławowie. Ponadto istnieją liczne witryny i strony internetowe poświęcone Kaszubom i językowi kaszubskiemu.

## 2. Lëdze

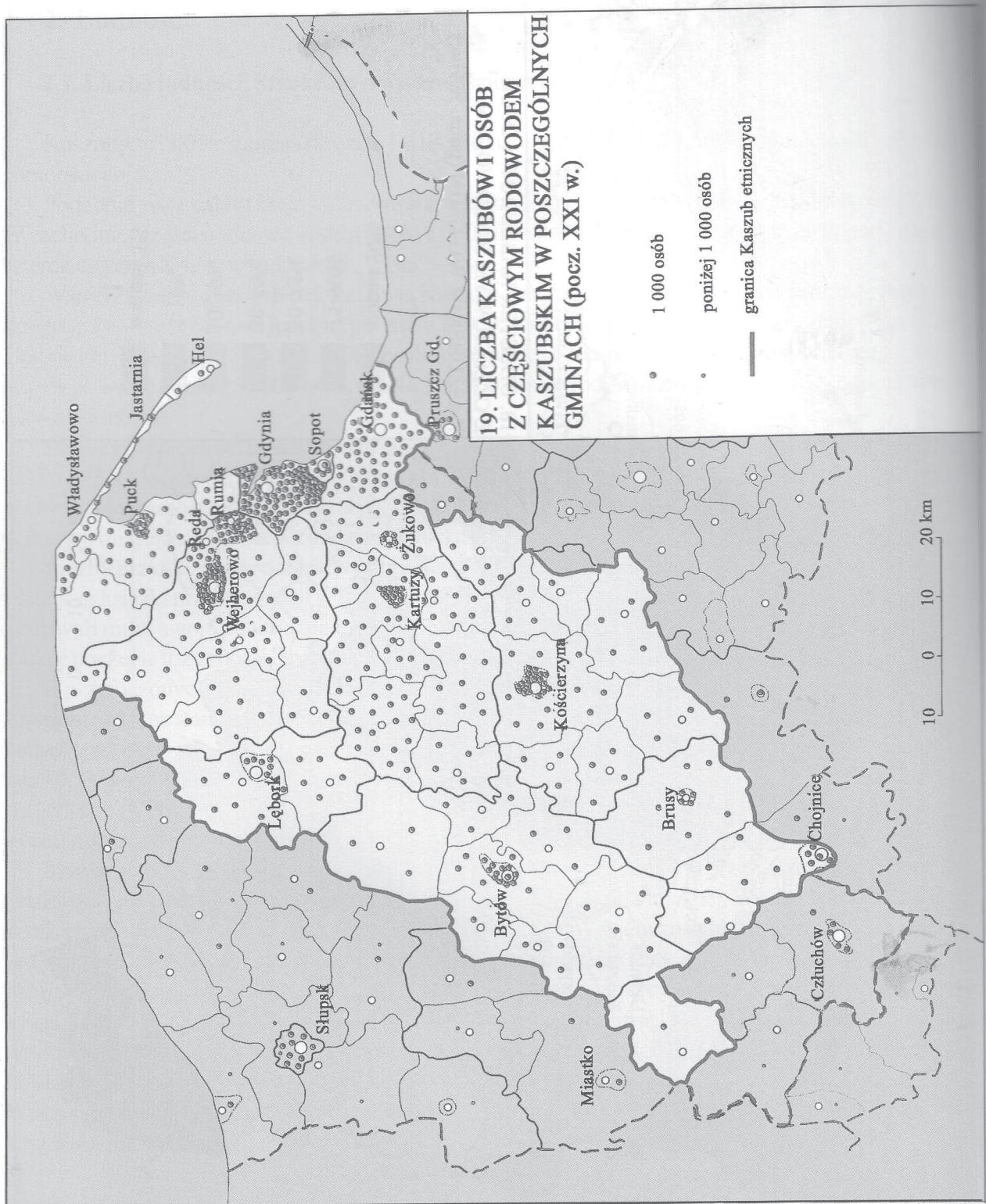
### 2.1. Lëczba lëdzy. Nôrodnô i etniczno struktura

Na Kaszëbch w 2005 r. mieszkało 1 618 380 lëdzy, to je 73,66% zalëdzeniégò pòmòrszczégò wòjewództwa.

Jistno jak w całim pòlsczim państwie wikszosc spòlëznë (wnetka 98%) to Pòlòszë. W zòchòdnym dzëlu regionu mieszko kòle 2 000 Ùkrajinców i Łemków, przesedlonëch tuwò pòd kùnc szterdzestëch lat XX wiekù w akcji „Wisła”.

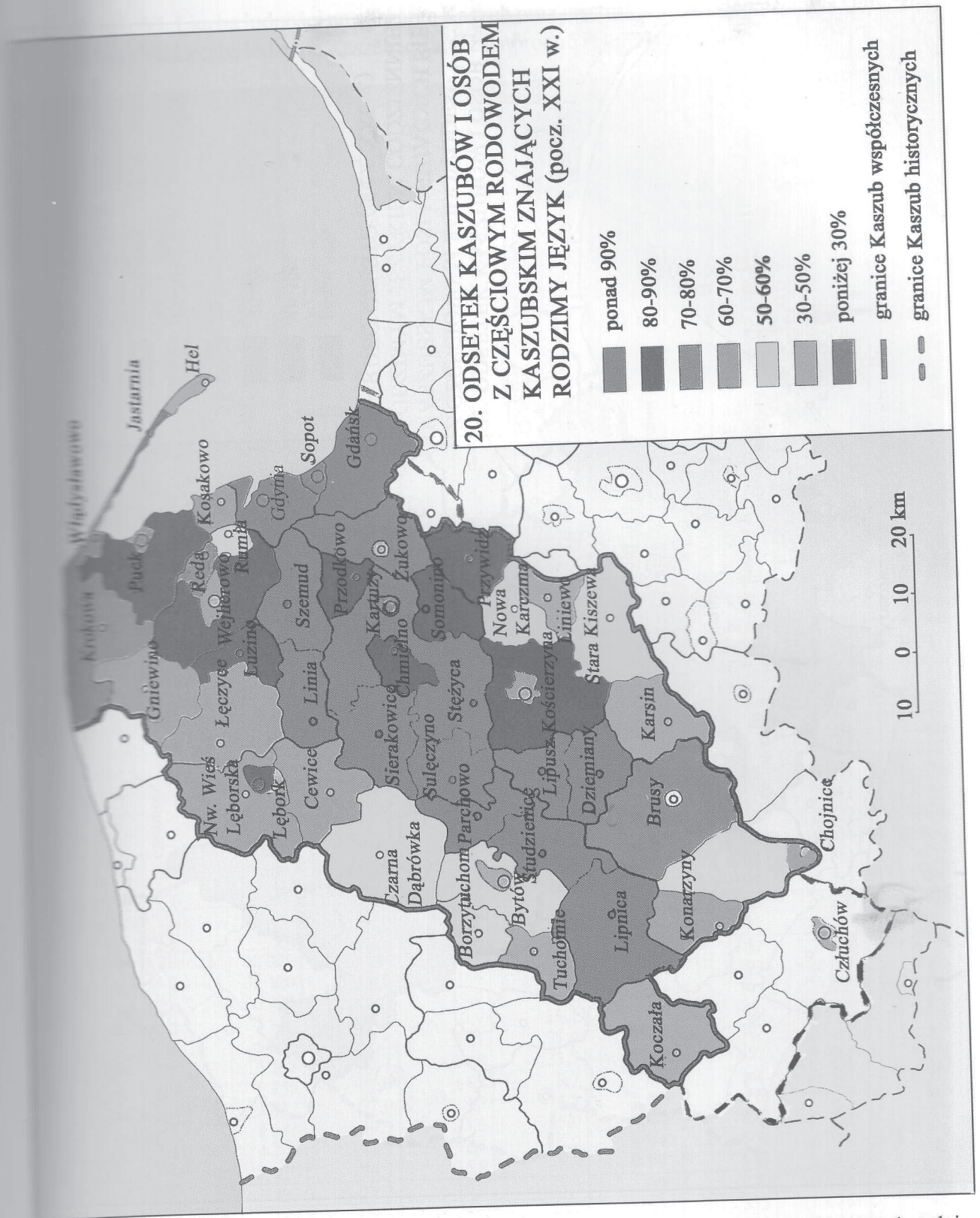


Mapa 18. Odsetek Kaszubów i osób z częściowym rodowodem kaszubskim wg gmin (2005 r.)  
 Kórta 18. Procent Kaszëbów i lëdzy z dzëlowim kaszëbsczim pòchòdzeniem wedle gminów (2005 r.)

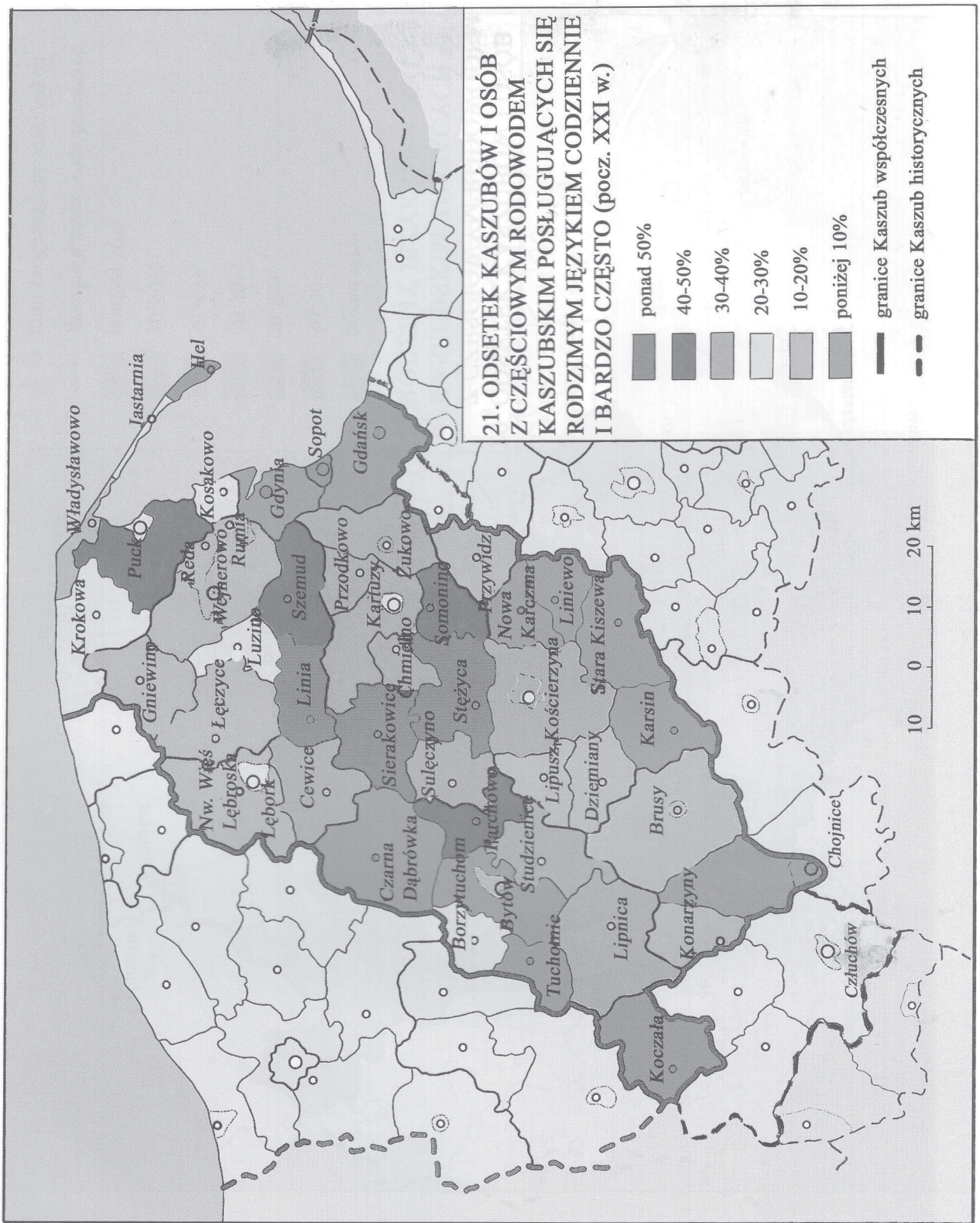


Mapa 19. Liczba Kaszubów i osób z częściowym rodowodem kaszubskim w poszczególnych gminach (2005 r.)

Kôrta 19. Lëczba Kaszëbów i lëdzy z dzëlowim kaszëbsczim pòchòdzeniem w apartnëch gminach (2005 r.)



Mapa 20. Odsetek Kaszubów i osób z częściowym rodowodem kaszubskim znających rodzimymy język (2005 r.)  
 Korta 20. Procent Kaszëbów i lëdzy z dzëlowim kaszëbsczim pòchòdzeniem, jaczi znają domòcy jãzëk (2005 r.)



Mapa 21. Odsetek Kaszubów i osób z częściowym rodowodem kaszubskim posługujących się językiem kaszubskim codziennie i bardzo często (2005 r.)

Kôrta 21. Procent Kaszëbów i lëdzy z dzëlowim kaszëbsczim pòchòdzenim, jaczi co dzëń i baro czãsto gòdają pò kaszëbskù (2005 r.)

Tabela VI. Liczba ludności na obszarze Kaszub oraz jej struktura narodowościowa i etniczna  
 Tabela VI. Lěczba lědzy na Kaszëbach, a tēz ji nōrodnō i etnicznō struktura

Gmina	Liczba ludności	Odsetek:			Liczba:			Liczba Kaszubów i osób z częściowym rodowodem kaszubsk.	
		Kaszubów	osób z częściowym rodowodem kaszubsk.	nie-Kaszubów	Kaszubów	osób z częściowym rodowodem kaszubsk.	nie-Kaszubów		
Gmina	Lěczba lědzy	Procent:			Lěczba:			Lěczba Kaszëbów i lědzy z dzélowim kaszëbsczim pòchòdzenim	
		Kaszëbów	lědzy z dzélowim kaszëbsczim pòchòdzenim	nie-Kaszëbów	Kaszëbów	lědzy z dzélowim kaszëbsczim pòchòdzenim	nie-Kaszëbów		
2	3	4	5	6	7	8	9	10	
Kaszuby etniczne – etnicznė Kaszëbė									
1	Krokowa	10 071	79,5	9,1	11,4	8 006	917	1 148	8 923
2	Władysławowo – m.	14 791	52,6	23,3	24,1	7 780	3 446	3 565	11 226
3	Jastarnia – m.	4 032	60,1	20,7	19,2	2 423	835	774	3 258
4	Hel – m.	3 956	13,0	22,0	65,0	514	870	2 572	1 384
5	Puck – m.	11 319	71,3	14,8	13,9	8 070	1 675	1 574	9 745
6	Puck	21 719	81,6	12,0	6,4	17 723	2 606	1 390	20 329
7	Kosakowo	7 900	41,2	17,6	41,2	3 255	1 390	3 255	4 645
8	Gniewino	6 792	30,4	35,4	34,2	2 065	2 404	2 323	4 469
9	Łęczyce	11 164	38,8	20,4	40,8	4 332	2 278	4 554	6 610
10	Łuzino	12 742	84,2	10,8	5,0	10 729	1 376	637	12 105
11	Wejherowo – m.	44 977	40,9	22,4	36,7	18 396	10 075	16 506	28 471
12	Wejherowo	18 349	57,2	28,4	14,4	10 496	5 211	2 642	15 707
13	Reda – m.	18 360	40,5	13,6	45,9	7 436	2 497	8 427	9 933
14	Rumia – m.	44 454	40,3	17,4	42,3	17 915	7 735	18 804	25 650
15	Linia	5 776	93,9	3,6	2,5	5 424	208	144	5 632
16	Szczud	12 588	91,3	3,9	4,8	11 493	491	604	11 984
17	m. Gdynia	252 791	14,91	14,32	70,77	37 691	36 200	178 900	73 891
18	Nw. Wieś Lęborska	12 325	26,6	23,1	50,3	3 278	2 847	6 200	6 125
19	Lębork m.	35 120	7,5	10,8	81,7	2 634	3 793	28 693	6 427
20	Cewice	6 939	55,5	11,4	33,1	2 851	791	3 297	3 642
21	Borzytuchom	2 803	30,0	10,9	59,1	841	306	1 656	1 147
22	Czarna Dąbrówka	5 637	37,5	23,1	39,4	2 114	1 302	2 221	3 416
23	Bytów – m.	16 788	45,7	20,8	33,5	7 672	3 492	5 624	11 164
24	Bytów	6 756	77,0	14,3	8,7	5 202	966	588	6 168
25	Parchowo	3 417	77,0	8,5	14,5	2 631	291	495	2 922
26	Studzienice	3 383	59,7	25,3	15,0	2 020	856	507	2 876
27	Lipnica	4 795	82,2	12,6	5,2	3 942	604	249	4 546
28	Tuchomie	3 910	34,2	36,9	28,9	1 337	1 443	1 130	2 780
29	Koczała	3 493	11,3	20,4	68,3	395	713	2 385	1 108
30	Konarzyny	2 167	17,2	24,6	58,2	373	533	1 261	906
31	Chojnice – m.	39 752	8,0	5,6	86,4	3 180	2 226	34 346	5 406
32	Chojnice (½)	8 000	27,3	8,1	64,6	2 184	648	5 168	2 832
33	Brusy – m.	4 546	77,0	4,8	18,2	3 500	218	828	3 718
34	Brusy	8 545	66,3	9,2	24,5	5 665	786	2 094	6 451
35	Sierakowice	16 500	93,6	5,5	0,9	15 444	908	148	16 352
36	Chmielno	6 478	80,3	13,8	5,9	5 202	894	82	6 096
37	Kartuzy – m.	15 303	82,2	8,9	8,9	12 579	1 362	382	13 941
38	Kartuzy	15 699	92,4	3,9	3,7	14 506	612	1 362	15 118
39	Przodkowo	6 890	73,1	20,4	6,5	5 037	1 406	581	6 443
40	Żukowo m.	6 294	47,0	37,8	15,2	2 958	2 379	957	5 337
41	Żukowo	18 708	84,8	6,8	8,4	15 864	1 272	1 572	17 136
42	Somonino	9 165	79,1	13,9	7,0	7 250	1 274	641	8 524



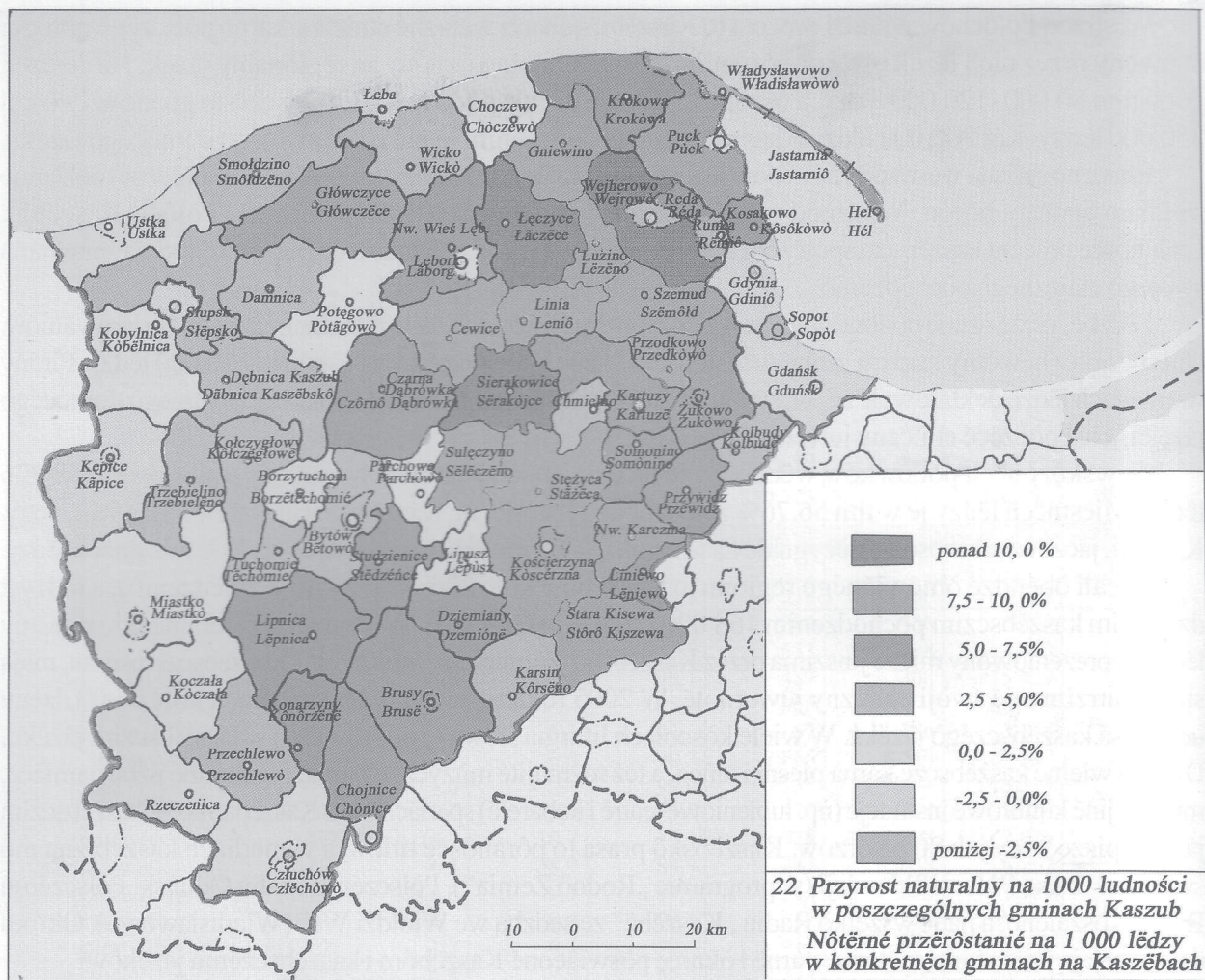
Tabela VI. Liczba ludności na obszarze Kaszub oraz jej struktura narodowościowa i etniczna  
Tõbela VI. Lëczba lëdzy na Kaszëbach, a tãż ji nõrodnõ i etniczno struktura

Lp.	Gmina	Liczba ludności	Odsetek:			Liczba:			Liczba Kaszubów i osób z częściowym rodowodem kaszubsk.
			Kaszubów	osób z częściowym rodowodem kaszubsk.	nie-Kaszubów	Kaszubów	osób z częściowym rodowodem kaszubsk.	nie-Kaszubów	
P.l.	Gmina	Lëczba lëdzy	Procent:			Lëczba:			Lëczba Kaszëbów i lëdzy z dzëlowim kaszëbsczim pòchòdzenim
			Kaszëbów	lëdzy z dzëlowim kaszëbsczim pòchòdzenim	nie-Kaszëbów	Kaszëbów	lëdzy z dzëlowim kaszëbsczim pòchòdzenim	nie-Kaszëbów	
	2	3	4	5	6	7	8	9	10
Kaszuby etniczne – etnicznë Kaszëbë									
1	Krokowa	10 071	79,5	9,1	11,4	8 006	917	1 148	8 923
2	Władysławowo – m.	14 791	52,6	23,3	24,1	7 780	3 446	3 565	11 226
3	Jastarnia – m.	4 032	60,1	20,7	19,2	2 423	835	774	3 258
4	Hel – m.	3 956	13,0	22,0	65,0	514	870	2 572	1 384
5	Puck – m.	11 319	71,3	14,8	13,9	8 070	1 675	1 574	9 745
6	Puck	21 719	81,6	12,0	6,4	17 723	2 606	1 390	20 329
7	Kosakowo	7 900	41,2	17,6	41,2	3 255	1 390	3 255	4 645
8	Gniewino	6 792	30,4	35,4	34,2	2 065	2 404	2 323	4 469
9	Łęczycze	11 164	38,8	20,4	40,8	4 332	2 278	4 554	6 610
10	Luzino	12 742	84,2	10,8	5,0	10 729	1 376	637	12 105
11	Wejherowo – m.	44 977	40,9	22,4	36,7	18 396	10 075	16 506	28 471
12	Wejherowo	18 349	57,2	28,4	14,4	10 496	5 211	2 642	15 707
13	Reda – m.	18 360	40,5	13,6	45,9	7 436	2 497	8 427	9 933
14	Rumia – m.	44 454	40,3	17,4	42,3	17 915	7 735	18 804	25 650
15	Linia	5 776	93,9	3,6	2,5	5 424	208	144	5 632
16	Szemud	12 588	91,3	3,9	4,8	11 493	491	604	11 984
17	m. Gdynia	252 791	14,91	14,32	70,77	37 691	36 200	178 900	73 891
18	Nw. Wieś Lęborska	12 325	26,6	23,1	50,3	3 278	2 847	6 200	6 125
19	Lębork m.	35 120	7,5	10,8	81,7	2 634	3 793	28 693	6 427
20	Cewice	6 939	55,5	11,4	33,1	2 851	791	3 297	3 642
21	Borzytuchom	2 803	30,0	10,9	59,1	841	306	1 656	1 147
22	Czarna Dąbrówka	5 637	37,5	23,1	39,4	2 114	1 302	2 221	3 416
23	Bytów – m.	16 788	45,7	20,8	33,5	7 672	3 492	5 624	11 164
24	Bytów	6 756	77,0	14,3	8,7	5 202	966	588	6 168
25	Parchowo	3 417	77,0	8,5	14,5	2 631	291	495	2 922
26	Studzienice	3 383	59,7	25,3	15,0	2 020	856	507	2 876
27	Lipnica	4 795	82,2	12,6	5,2	3 942	604	249	4 546
28	Tuchomie	3 910	34,2	36,9	28,9	1 337	1 443	1 130	2 780
29	Koczała	3 493	11,3	20,4	68,3	395	713	2 385	1 108
30	Konarzyny	2 167	17,2	24,6	58,2	373	533	1 261	906
31	Chojnice – m.	39 752	8,0	5,6	86,4	3 180	2 226	34 346	5 406
32	Chojnice (½)	8 000	27,3	8,1	64,6	2 184	648	5 168	2 832
33	Brusy – m.	4 546	77,0	4,8	18,2	3 500	218	828	3 718
34	Brusy	8 545	66,3	9,2	24,5	5 665	786	2 094	6 451
35	Sierakowice	16 500	93,6	5,5	0,9	15 444	908	148	16 352
36	Chmielno	6 478	80,3	13,8	5,9	5 202	894	82	6 096
37	Kartuzy – m.	15 303	82,2	8,9	8,9	12 579	1 362	382	13 941
38	Kartuzy	15 699	92,4	3,9	3,7	14 506	612	1 362	15 118
39	Przodkowo	6 890	73,1	20,4	6,5	5 037	1 406	581	6 443
40	Żukowo m.	6 294	47,0	37,8	15,2	2 958	2 379	957	5 337
41	Żukowo	18 708	84,8	6,8	8,4	15 864	1 272	1 572	17 136
42	Somonino	9 165	79,1	13,9	7,0	7 250	1 274	641	8 524

43.	Stężyca	8 684	88,7	8,2	3,1	7 703	712	160	8 415
44.	Sulęczyño	4 839	92,1	0,9	7,0	4 457	44	338	4 501
40.	Żukowo m.	6 294	47,0	37,8	15,2	2 958	2 379	957	5 337
41.	Żukowo	18 708	84,8	6,8	8,4	15 864	1 272	1 572	17 136
42.	Somonino	9 165	79,1	13,9	7,0	7 250	1 274	641	8 524
43.	Stężyca	8 684	88,7	8,2	3,1	7 703	712	160	8 415
44.	Sulęczyño	4 839	92,1	0,9	7,0	4 457	44	338	4 501
45.	Kościerzyna m.	23 031	82,2	7,5	10,3	18 931	1 727	2 373	20 658
46.	Kościerzyna	13 206	68,4	10,7	20,9	9 033	1 413	2 760	10 446
47.	Lipusz	3 375	80,0	17,1	2,9	2 700	577	98	3 277
48.	Dziemiany	4 049	90,3	6,8	2,9	3 656	275	118	3 931
49.	Karsin	5 901	38,7	13,5	47,8	2 284	797	2 820	3 081
50.	Stara Kiszewa	6 236	35,8	29,0	35,2	2 233	1 808	2 195	4 041
51.	Nowa Karczma	6 269	22,3	25,4	52,3	1 398	1 592	3 279	2 990
52.	Liniewo (½)	2 500	14,2	12,3	73,5	355	308	1 837	663
53.	Przywidz	5 142	88,8	8,2	3,0	4 566	422	154	4 988
	Razem/Razã	848 426	42,40	14,36	43,24	359 723	121 811	366 892	481 534
Kaszuby historyczne – historëczné Kaszëbë									
1.	2.	3.	4.	5.	6.	7.	8.	9.	10.
1.	Choczewo	5 489	5,8	9,1	85,1	318	500	4 671	818
2.	Łeba	3 833	7,4	19,2	73,4	284	736	2 813	1 020
3.	Wicko	5 491	9,7	7,8	82,5	533	428	4 530	961
4.	Ustka – m.	16 224	3,0	1,9	95,1	487	308	15 429	795
5.	Ustka	7 323	5,0	—	95,0	366	—	6 957	366
6.	Smòldzino	3 501	2,1	5,3	92,6	67	186	3 248	253
7.	m. Słupsk.	98 691	2,7	6,6	90,7	2 665	6 514	89 522	9 169
8.	Słupsk	13 449	1,0	—	99,0	135	—	13 314	135
9.	Damnica	6 304	2,7	3,4	93,9	170	214	5 920	384
10.	Główczyce	9 422	14,2	10,7	75,1	1 338	1 008	7 076	2 346
11.	Potëgowo	7 163	6,8	8,9	84,3	487	638	8 297	1 125
12.	Dëbnica Kasz.	9 413	6,2	9,3	84,5	584	875	7 954	1 459
13.	Kobylnica	9 594	—	0,9	99,1	—	86	9 508	86
14.	Këpice	9 709	1,2	6,7	92,1	117	651	8 941	768
15.	m. Sopot	40 075	5,8	7,9	86,3	2 324	3 166	34 585	5 490
16.	m. Gdańsk	450 000	4,7	5,6	89,7	21 150	25 200	403 650	46 350
17.	Kolbudy	11 782	11,4	11,9	76,7	1 343	1 402	9 037	2 745
18.	Miastko – m.	11 040	2,1	6,2	91,7	232	685	10 123	917
19.	Miastko	8 746	6,1	5,6	88,3	534	490	7 711	1 024
20.	Trzebielino	33 730	0,9	3,1	96,0	34	116	3 580	150
21.	Kołczygłowy	4 323	6,4	14,6	79,0	270	631	3 422	901
22.	Rzeczénica	3 715	7,1	1,8	91,1	264	67	3 384	331
23.	Przechlewo	6 164	2,6	5,6	91,8	160	345	5 659	505
24.	Człuchów – m.	14 610	15,0	8,5	76,5	2 192	1 242	11 176	3 434
25.	Człuchów	10 168	0,5	10,2	89,3	51	1 037	9 080	1 088
	Razem/Razã	769 954	4,69	6,04	89,27	36 105	46 525	687 324	82 630
	Z przeniesienia/Z przenieseniem	848 426	42,40	14,36	43,24	359 723	121 811	366 892	481 534
	Razem Kaszuby/Kaszëbë razã	1 618 380	24,46	10,40	65,14	395 828	168 336	1 054 216	564 164

Źródło/Zdrzódło: Województwo pomorskie. Podregiony, powiaty, gminy 2006. Urząd Statystyczny w Gdańsku. Gdańsk 2006.

Badania własne autora



Mapa 22. Przyrost naturalny na 1 000 ludności w poszczególnych gminach Kaszub (2005 r.)  
 Kòrta 22. Nôtérné przërôstanié na 1 000 lédzy w kònkretných gminach na Kaszëbach (2005 r.)

## 2.2. Nôtérnô rësznòta lédzy

W przedstòwiònym ùsòdzkù òstała zrobionô analiza pòstãpných elementów: nôtérny rësznòtë lédzy, zenieniégò sã, zëwëch ùrodzeniów, zgònów i nôtérnégò przërôstaniò w lëczbach, a téz kòeficientë tëch elementów, to znaczi zenialëch, zëwëch ùrodzeniów, zgònów i nôtérnégò przërôstaniò na 1 000 lédzy.

Z pòdòwków w tòbelë wëchòdò, że w 2005 r. na Kaszëbach òzeniłë sã 8 972 pòrë, ùrodzëlò sã 16 847 dzecy, ùmarlò 13 599 lédzy, a nôtérné przërôstanié (naddòwk ùrodzeniów nad zgònama) wënioslò 3 246 lédzy. Kòeficientë, jaczë òdpòwiòdajã tim lëczbóm, to: 5,5%, 10,4%, 8,4% i 2,0%. Kòeficientë te w przërównanim z resztã Pòlschi sã wësoczé, bò dlò ni wënoszã pasowno: 5,0%, 9,3%, 9,5%, – 0,2%.

Na Kaszëbach òsoblëwò wiòldzi je kòeficient nôtérnégò przërôstaniò (2,0%). Przòdkùje w tim kartësczi pòwiòt (7,9%). Jakbë jistny kòeficient wëstãpiwòł w całi Pòlsce, to co rok lëczba mieszkańców zwiksza bë sã w nim ò 302 tësãce. Pò pròwdze lëczba lédzy w pòlsczim państwie w 2005 rokù zmniészëła sã ò 16,7 tës. lédzy. W **trzech** kaszëbszczich gminach (Serakòjce, Łãczëce, Wejerowò) kòeficient nôtérnégò przërôstaniò przewëzsziwò 10%.

Tabela VII. Ruch naturalny ludności na Kaszubach  
Tõbela VII. Nõtèrnõ rësznõta lëdzy na Kaszëbach

L.p.	Gminy	Małżeństwa	Urodzenia żywe	Zgony	Przyrost naturalny	Małżeństwa	Urodzenia żywe	Zgony	Przyrost naturalny
		w liczbach bezwzględnych				na 1 000 ludności			
P.l.	Gminë	Żeniałi	Żëwé ùrodzenia	Zgõnë	Nõtèrnë przërõstanië	Żeniałi	Żëwé ùrodzenia	Zgõnë	Nõtèrnë przërõstanië
		w bezdõdkõwëch lëczbach				na 1 000 lëdzy			
1.	2.	3.	4.	5.	6.	7.	8.	9.	10.
1.	Krokowa	46	91	39	52	5,5	11,9	5,1	6,8
2.	Władysławowo –m.	84	151	88	63	5,6	10,1	5,9	4,2
3.	Jastarnia – m.	24	49	29	20	6,0	12,2	7,2	5,0
4.	Hel – m.	25	51	27	24	6,1	12,4	6,6	5,8
5.	Puck – m.	73	120	118	2	6,4	10,6	10,4	0,2
6.	Puck	110	303	133	170	5,1	14,1	6,2	7,9
7.	Kosakowo	42	91	39	52	5,5	11,9	5,1	6,8
8.	Gniewino	33	107	45	62	4,9	15,9	6,7	9,2
9.	Łęczyce	72	201	82	119	6,4	17,9	7,3	10,6
10.	Luzino	70	181	70	111	5,6	14,4	5,6	8,8
11.	Wejherowo – m.	310	510	368	142	7,0	11,5	8,3	3,2
12.	Wejherowo	117	274	89	185	6,5	15,2	4,9	10,3
13.	Reda – m.	90	198	85	113	5,0	11,0	4,7	6,3
14.	Rumia – m.	177	452	309	143	4,1	10,4	7,1	3,3
15.	Linia	36	94	40	54	6,2	16,3	6,9	9,4
16.	Szemud	61	171	76	95	4,9	13,8	6,2	7,6
17.	m. Gdynia	1 369	2 167	2 294	- 127	5,4	8,6	9,1	- 0,5
18.	Nw. Wieś Lęborska	67	133	68	65	5,5	10,9	5,6	5,3
19.	Lębork – m.	193	360	319	41	5,5	10,2	9,1	1,1
20.	Cewice	49	95	31	64	7,0	13,6	4,4	9,2
21.	Borzytuchom	10	27	29	- 2	3,5	9,5	10,2	- 0,7
22.	Czarna Dąbrówka	43	70	37	33	7,5	12,2	6,4	5,8
23.	Bytów – m.	97	185	145	44	5,7	11,2	7,9	2,6
24.	Bytów	38	85	42	43	5,7	11,6	8,6	3,7
25.	Parchowo	31	38	31	7	9,0	11,1	9,0	2,0
26.	Studzienice	23	37	14	23	6,8	10,9	4,1	6,8
27.	Lipnica	27	71	43	28	5,4	14,2	8,6	5,6
28.	Tuchomie	35	45	32	13	8,8	11,4	8,1	3,3
29.	Koczała	22	44	37	7	6,1	12,1	10,2	1,9
30.	Konarzyny	21	30	14	16	9,7	13,8	6,5	7,4
31.	Chojnice – m.	240	384	296	88	6,0	9,6	7,4	2,2
32.	Chojnice (1/2)	47	116	59	57	5,9	14,5	7,3	7,2
33.	Brusy – m.	34	56	36	20	7,4	12,2	7,8	4,3
34.	Brusy	67	134	64	70	7,6	14,4	7,6	6,8
35.	Sierakowice	111	276	99	177	6,8	16,8	6,0	10,8
36.	Chmielno	37	81	50	31	5,7	12,5	7,7	4,8
37.	Kartuzy – m.	116	185	152	33	7,6	12,1	9,9	2,2
38.	Kartuzy	111	269	72	197	7,4	14,7	7,3	7,4
39.	Przodkowo	45	110	56	54	6,6	16,1	8,2	7,9
40.	Żukowo – m.	41	83	62	21	6,6	13,4	10,0	3,4
41.	Żukowo	83	230	85	145	5,1	12,8	6,0	6,8
42.	Somonino	91	131	64	67	10,0	14,4	7,0	7,4
43.	Stężycza	66	136	56	80	7,6	15,7	6,5	9,3
44.	Sulęczyño	42	71	27	44	8,7	14,7	5,6	9,1
45.	Kościerzyna – m.	149	270	195	75	6,5	11,7	8,5	3,3
46.	Kościerzyna	85	181	74	107	6,5	13,8	5,6	8,2
47.	Lipusz	11	42	34	8	3,2	12,3	10,0	2,4
48.	Dziemiany	33	55	27	28	8,1	13,5	6,6	6,9
49.	Karsin	23	73	51	22	3,9	12,2	8,6	3,7
50.	Stara Kiszewa	41	85	56	29	6,6	13,6	9,0	4,6
51.	Nowa Karczma	49	93	32	61	7,9	15,0	5,2	9,3
52.	Liniewo (1/2)	18	29	16	13	7,9	12,3	6,8	5,5

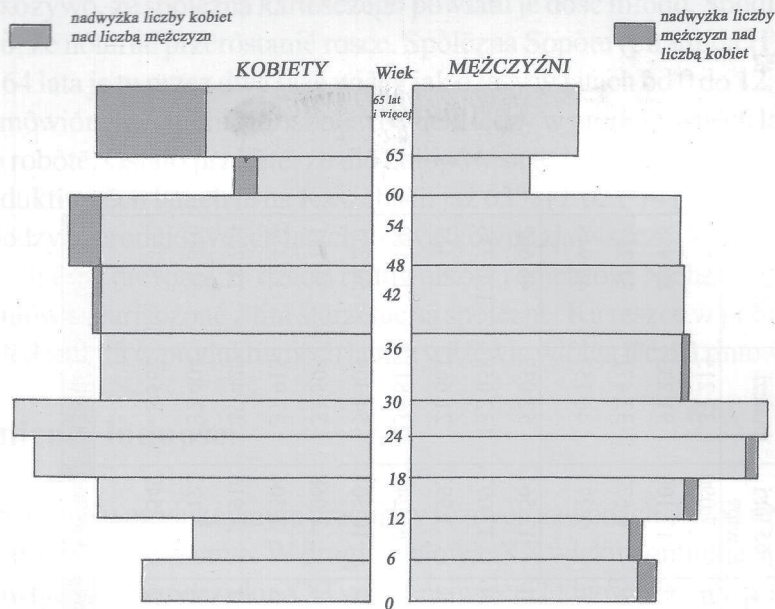
53.	Przywidz	35	71	41	30	6,9	13,9	8,0	5,9
	Razem/Razã	4 970	9 592	6 477	3 115	5,9	11,3	7,6	3,7
Kaszuby historyczne – historyczny Kaszëbë									
1.	2.	3.	4.	5.	6.	7.	8.	9.	10.
1.	Choczewo	28	60	47	13	5,0	10,7	8,3	2,3
2.	Łeba	21	37	45	- 8	5,4	9,5	11,5	- 2,1
3.	Wicko	27	68	46	22	4,9	12,3	8,3	4,0
4.	Ustka – m.	80	142	136	6	4,9	8,6	8,3	0,4
5.	Ustka	34	71	58	13	4,6	9,7	7,9	1,8
6.	Smoldzino	26	43	31	12	7,4	12,2	8,8	3,4
7.	Słupsk – m.	498	839	917	- 78	5,1	8,5	9,3	- 0,8
8.	Słupsk	77	158	110	48	5,6	11,5	8,8	3,4
9.	Damnica	31	75	53	22	4,9	11,8	8,3	3,5
10.	Głównyzyce	48	137	65	72	5,0	14,4	6,8	7,5
11.	Potęgowo	39	78	67	11	5,4	10,8	9,2	1,5
12.	Dębica	41	106	78	28	4,3	11,2	8,2	3,0
13.	Kaszubska	48	104	86	18	5,0	10,9	9,0	1,9
14.	Kobylnica	54	94	108	- 14	5,6	9,8	11,2	- 1,5
	Kepice								
15.	m. Sopot	182	270	474	- 204	4,6	6,8	11,9	- 5,1
16.	m. Gdańsk	2 351	4 193	4 198	- 5	5,2	9,3	9,3	- 0,0
17.	Kolbudy Górne	66	131	79	52	5,8	11,5	6,9	4,6
18.	Miastko – m.	66	95	104	- 9	5,9	8,5	9,3	- 0,8
19.	Miastko	52	98	79	19	5,9	9,6	9,1	0,5
20.	Trzebielino	20	46	30	16	5,3	12,1	7,9	4,2
21.	Kołczygłowy	29	43	32	11	6,7	9,9	7,4	2,5
22.	Rzeczynica	16	31	28	3	4,2	8,1	7,4	0,8
23.	Przechlewo	45	80	50	30	7,2	12,9	8,0	4,8
24.	Człuchów – m.	70	148	109	39	4,8	10,1	7,4	2,7
25.	Człuchów	53	106	92	14	5,2	10,4	9,0	1,4
	Razem/Razã	4 002	7 253	7 122	131	5,9	11,3	7,6	3,7
	Z przeniesienia/Z przeniesieniem	4 970	9 592	6 477	3 115	5,2	9,4	9,2	0,2
	Razem Kaszuby/ Kaszëbë razã	8 972	16 845	13 599	3 246	5,5	10,4	8,4	2,0

Źródło/Zdrzódło: Województwo pomorskie. Podregiony, powiaty, gminy 2006. Urząd Statystyczny w Gdańsku. Gdańsk 2006.

### 2.3. Struktura płci i wieku

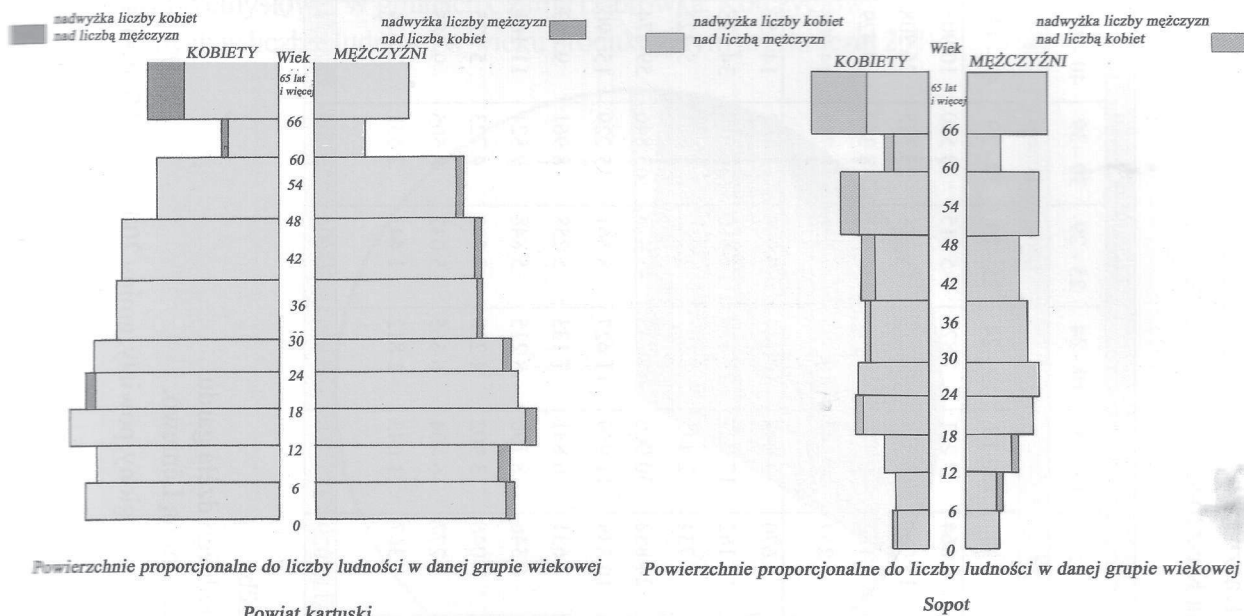
Dzięki „piramidom” wieku i płci (ryc. F, G i H) można łatwo określić strukturę ludności Kaszub według wieku i płci. Wynika z niej, że w rocznikach młodszych przeważają mężczyźni, a w starszych – kobiety. Ponadto, w wyniku naturalnych procesów, stopniowo zmniejsza się liczba ludzi ze starszych roczników. Piramida G ilustruje, że społeczność powiatu kartuskiego jest stosunkowo młoda. Podstawa piramidy się rozszerza, co świadczy o wzrastającym przyroście naturalnym. Społeczność Sopotu (piramida H) jest wybitnie stara. Osób w wieku powyżej 64 lat jest tu ponad dwukrotnie więcej niż dzieci w wieku 0-12 lat. Z piramidy F można również odczytać, że w rozpatrywanym regionie jest wybitnie dużo ludności w wieku produkcyjnym tzn. będącej w wieku zdolności do pracy. Przyjęto, że dla mężczyzn jest to wiek 18-65 lat, a dla kobiet 18-66 lat. Ludność w wieku produkcyjnym stanowi aż 63% ludności Kaszub (1 021 741 osób).

Duża liczba ludności w wieku produkcyjnym to zjawisko korzystne. Licznej grupie pracujących jest łatwiej utrzymać osoby niepracujące, tj. dzieci, rencistów i emerytów. Zjawiskiem budzącym niepokój jest mała liczba urodzin i w związku z tym starzenie się społeczeństwa. W rezultacie w przyszłości, trudno będzie niezbyt licznej populacji w wieku produkcyjnym utrzymać dużą liczbę rencistów i emerytów.



Powierzchnie proporcjonalne do liczby ludności w danej grupie wiekowej

Rycina F. Piramida wieku i płci ludności Kaszub  
 Òbrôzk F. Piramida wieku i płcë lëdzy na Kaszëbach



Rycina G. Piramida wieku i płci ludności powiatu kartuskiego  
 Òbrôzk G. Piramida wieku i płcë lëdzy w kartëszczim pòwiace

Rycina H. Piramida wieku i płci ludności Sopotu  
 Òbrôzk H. Piramida wieku i płcë lëdzy w Sopòce

### 2.3 Struktura płcë i staroscë

Dzàka „piramidóm” lat zëcò i płcë (òb. òbrôzeczki F, G i H) letkò mòże òpisac strukturã mieszkanców Kaszëb wedle staroscë i płcë. Wëchòdò z nich, że w młodszych rocznikach je wicy chłopów, a w starszych – białków. Na dodòwk w efekce nòtërnëch procesów zmniësziwò sã lëczba lëdzy ze starszych roczników.

Tabela VIII. Struktura wieku i płci na Kaszubach  
Tóbeta VIII. Struktura lat žécó i płčć na Kasžěbach

L.p.	Powiaty	Ludność ogółem	Ludność w wieku										W tym	
			Lédze w latach										kobiety	mężczyźni
			0 - 6 lat	7 - 12	13 - 18	19 - 24	25 - 29	30 - 39	40 - 49	50 - 59	60 - 64	65 lat i więcej		
P.l.	Pówiatě	Lédze ógłowó	0 - 6	7 - 12	13 - 18	19 - 24	25 - 29	30 - 39	40 - 49	50 - 59	60 - 64	65 lat i więcej	białcz	chłópi
1.	pucki	73 788	6 363	6 064	7 241	7 828	5 915	10 580	10 903	9 360	2 444	7 090	37 215	36 573
2.	wejherowski	180 691	15 579	15 067	18 311	19 229	14 988	25 385	26 208	23 237	5 587	17 100	91 233	89 458
3.	lęborski	63 708	5 015	5 182	6 372	6 525	4 961	8 397	9 429	9 121	2 029	6 677	32 471	31 237
4.	słupski	92 102	6 986	7 257	9 244	10 588	7 156	11 735	14 008	13 105	2 746	9 277	46 157	45 945
5.	m. Słupsk	98 695	5 731	5 670	7 998	10 347	7 970	13 152	14 852	16 330	4 084	12 561	52 033	46 662
6.	m. Gdynia	252 791	15 322	14 162	17 222	23 130	21 810	36 910	34 378	41 241	11 519	37 097	132 058	120 733
7.	m. Sopot	40 075	1 742	1 734	2 445	3 627	3 182	5 231	5 221	6 799	2 101	7 993	21 661	18 414
8.	m. Gdańsk <sup>2</sup>	450 000	26 912	24 888	30 006	45 243	41 478	63 846	59 574	72 701	20 106	65 246	236 811	213 189
9.	kartuski	108 560	10 878	10 338	11 959	11 427	8 561	15 229	15 190	11 703	2 974	10 301	54 309	54 251
10.	kościerski <sup>3</sup>	66 639	5 993	5 631	6 831	7 133	5 258	8 961	9 463	8 167	2 134	7 068	33 508	33 131
11.	bytowski	75 328	6 296	6 346	8 190	8 215	5 848	9 821	11 161	9 914	2 233	7 304	37 915	37 413
12.	człuchowski <sup>1</sup>	38 150	2 877	3 046	3 902	4 210	3 002	4 723	5 925	5 346	1 203	3 916	19 426	18 724
13.	chojnicki <sup>1</sup>	63 720	5 237	5 277	6 404	6 565	5 032	8 505	9 085	8 397	2 095	7 122	32 404	31 316
14.	gdański <sup>1</sup>	16 924	1 356	1 367	1 643	1 812	1 443	2 531	2 474	2 237	512	1 549	8 562	8 362
Razem/Razá		1 621 171	116 287	112 029	137 768	165 879	136 604	225 006	227 871	237 658	61 767	200 301	836 063	785 408

<sup>1</sup>W granicach Kaszub. / W granicach Kasžěb.

<sup>2</sup>Bez wschodniej części miasta / Bez wschódnégó dzěła gardu.

<sup>3</sup>Łącznie z całą gminą Liniewo / Razá z całą gminą Lėńiwó.

Źródło/Zdrzódló: Wojewódtwo pomorskie. Podregiony, powiaty, gminy 2006. Urząd Statystyczny w Gdańsku, Gdańsk 2006.

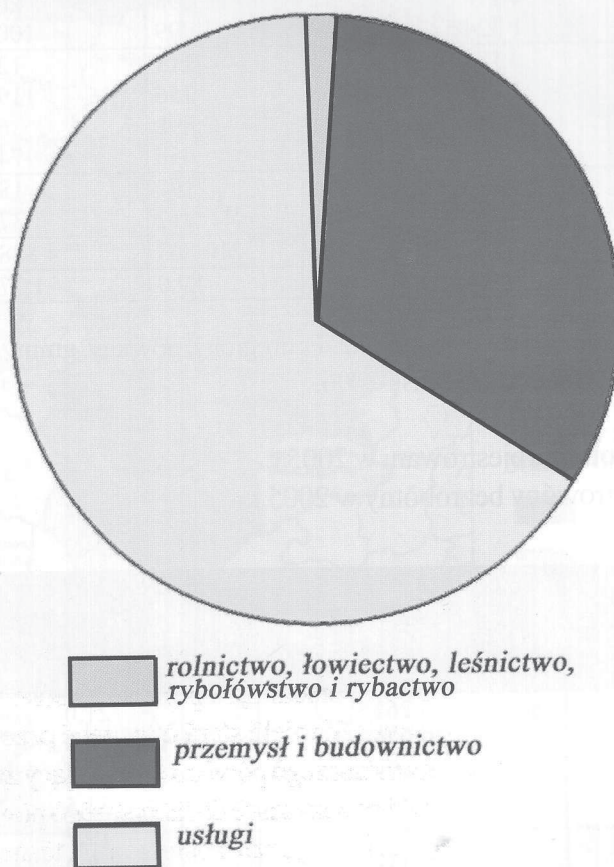
Piramida G pokazuje, że społeczna kartęścęgò pòwiatu je dosc młodò. Spòdlé piramidë rozcygò sã, co je dokòzã tegò, że nòtèrné przèròstanié rosce. Spòlèzna Sopòtu (piramida H) je òsoblèwò stòrò. Lédzy starszich jak 64 lata je tu przez dwa razè wiãcy jak dzecy w latach òd 0 do 12. Z piramidë F mòže též òdczëtac, że w òmòwiònym regiònie je òsoblèwò wiele lédzy w produktiwnèch latach, co òznòczywò tèch spòsobnèch do robòtè. Òstało przèjãtè, że dlò chłopów sã to lata òd 18 do 65, a dlò białków òd 18 do 66. Lédzy w produktiwnèch latach je na Kaszèbach jãz 63% (1 021 741).

Wiòlgò lèczba lédzy w produktiwnèch latach to zwèskòwné zjawiszczè. Wielnémù karnu robiãcèch lzi je wèzèwic lédzy, chtèrny nie robia, tj. dzecè, rintowników i emeritów. Niebezpiecznym zjawiszczã je mòlò lèczba ùrodzeniów i sparłãczoné z tim starzenié sã spòlèznè. Kù reszce w przinòdnoce drãgò bãdze nié za wiòldzémù zalèdzenimù w produktiwnèch latach wèzèwic wiòlgã lèczbã rintowników i emeritów.

## 2.4. Zatrudnienie ludności

Wièkszość osób w wieku produkcyjnym pracuje w róznych zawodach. Przed rewolucjà przemysłowã najwiècej osób zatrudniało rolnictwo. W drugiej połowie XX wieku dominujãcã rolè zaczèły odgrywãc przemysł i budownictwo. Na poczãtku XXI wieku najwiècej ludności pracuje w sferze usługi. Ilustruje to poniższa tabela IX oraz wykres (ryc. I.).

Powãżnym problemem zaròwno omawianego regionu, jak i całèj Polski jest bezrobocie. Na Kaszùbach, w 2005 r., dotknèło ono 105 209 osób. Stopa bezrobocia osiãgnèła 22,7%. Najwièksze bezrobocie jest charakterystyczne dla Kaszùb historycznych, gdzie w przeszłòci dominowãły PGR-y i przestãrzãle zakłãdy przemysłowe. W gminach Czarna Dãbrówka, Kołczygłowy, Trzebielino i Głòwczycy odsetek bezrobotnych w liczbie ludności w wieku produkcyjnym przekraczãł 25%.



Rycina I. Zatrudnienie ludności Kaszùb

Òbròzk I. Zòjãca lédzy na Kaszèbach



Tabela IX. Pracujący w 2005 r.<sup>5</sup>

Tõbela IX. Robiący (lõdze) w 2005 r.

L.p.	Powiaty (gminy)	Ogółem	Sektor		Rolnictwo, łowiectwo i leśnictwo; rybołówstwo i rybactwo	Przemysł i budownictwo	Usługi
			publiczny	prywatny			
P.l.	Põwiatë (gminë)	Òglowò	Sektór		Gbürlenie, jachtarstwò i lesnictwò; rëbaczenie i rëbactwò	Índustriò ë bùdowizna	Ùslëdzì
			pùbliczny	priwatny			
1.	pucki	10 622	4 666	5 956	347	4 449	5 826
2.	wejherowski	22 923	9 022	13 901	411	8 762	13 750
3.	lęborski	10 841	4 707	6 134	310	4 585	5 946
4.	słupski	13 885	4 913	8 972	955	6 938	5 992
5.	m. Słupsk	26 028	12 482	13 546	105	7 878	18 045
6.	m. Gdynia	70 055	30 733	39 322	674	21 972	47 409
7.	m. Sopot	10 444	3 684	6 760	66	1 520	8 858
8.	m. Gdańsk	131 132	53 583	77 549	342	35 076	95 714
9.	kartuski	14 412	4 870	9 542	136	6 665	7 611
10.	kościerski	10 839	4 396	6 443	181	4 391	6 267
11.	bytowski	12 191	5 204	6 987	528	5 080	6 583
12.	Koczała	473	141	332	184	139	150
13.	Przechlewo	1 499	284	1 215	218	890	391
14.	Rzecenica	576	155	421	39	362	175
15.	Człuchów m.	4 110	1 812	2 298	26	1 666	2 418
16.	Człuchów	1 324	225	1 099	100	841	383
17.	Konarzyny	184	71	113	12	97	75
18.	Brusy	1 219	463	756	119	532	568
19.	Chojnice – m.	12 169	4 271	7 898	6	5 507	6 656
20.	Chojnice (½)	665	215	450	74	228	363
21.	Przywidz	357	160	197	18	179	160
22.	Kolbudy Górne	1 316	404	912	37	806	473
	Razem/Razã	357 264	146 461	210 803	4 888	118 563	233 813
	Odsetek/Procent	100,0	41,0	59,0	1,37	33,19	65,44

Źródło/Zdrzõdło: Województwo pomorskie. Podregiony, powiaty, gminy 2006. Urząd Statystyczny w Gdańsku, Gdańsk 2006.

Tabela X. Bezrobotni zarejestrowani w 2005 r.

Tõbela X. Zarejestrowóny bezrobòtny w 2005 r.

L.p.	Powiaty	Bezrobotni zarejestrowani ogółem	Stopa bezrobocia rejestrwanego
P.l.	Põwiatë	Òglowò zarejestrowóny bezrobòtny	Wiòlgòsc rejestrwanégò bezrobòcégò
1.	pucki	5 261	21,0
2.	wejherowski	9 076	19,0
3.	lęborski	6 894	28,3
4.	słupski	11 549	33,5
5.	m. Słupsk	8 823	19,7
6.	m. Gdynia	8 337	8,0

<sup>5</sup> Bez podmiotów gospodarczych o liczbie pracujących do 9 osób oraz pracujących w gospodarstwach indywidualnych w rolnictwie.

Bez gòspòdarszczich jednostkòw do 9 robiącyèch lõdzy i robiącyèch w indywidualnym gòspòdarstwie rólnym.

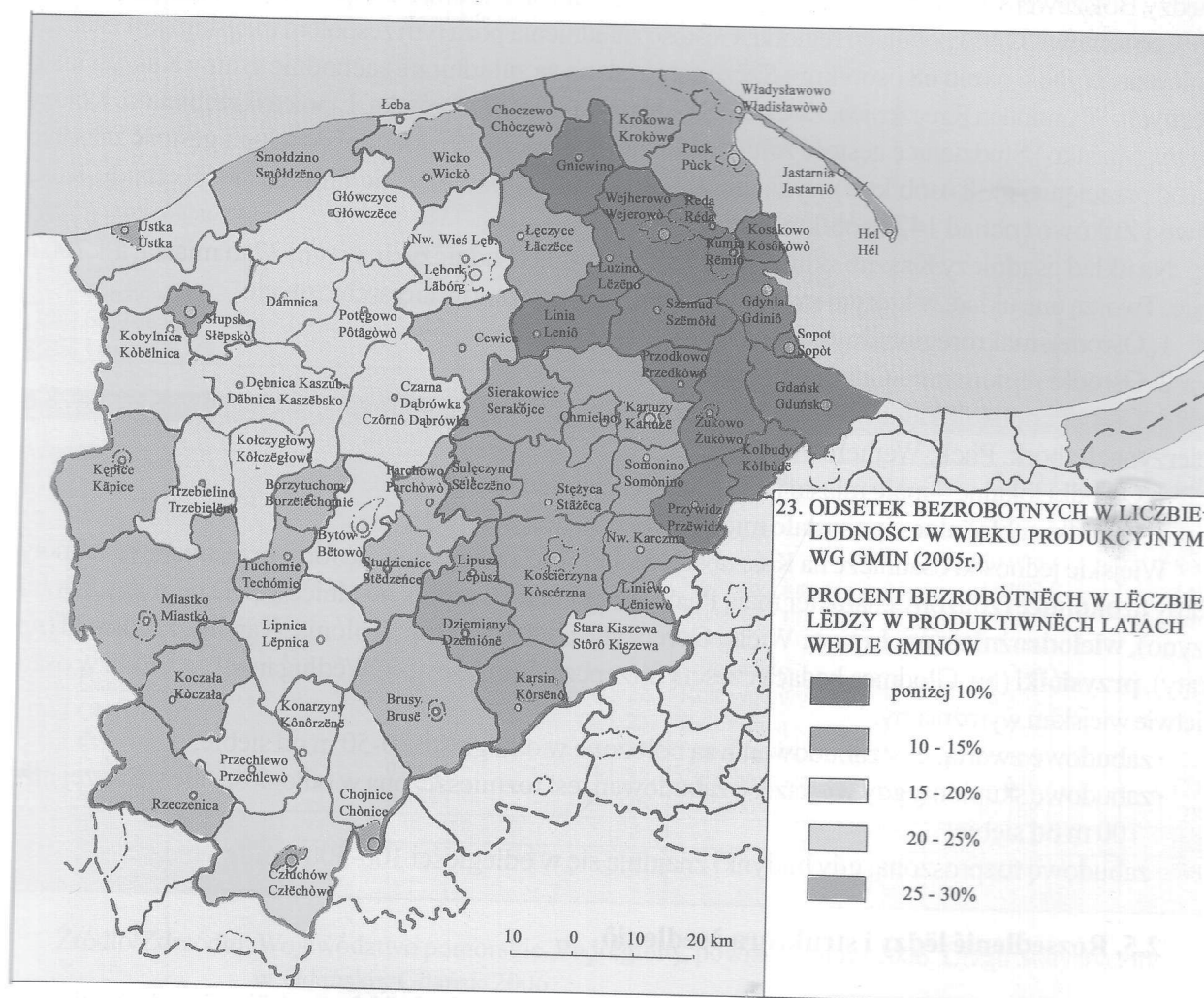
7.	m. Sopot	1 268	7,3
8.	m. Gdańsk	18 709	9,6
9.	kartuski	6 735	18,9
10.	kościerski	5 702	23,7
11.	bytowski	10 743	34,7
12.	człuchowski <sup>1</sup>	4 455	30,3
13.	chojnicki <sup>1</sup>	6 807	26,5
14.	gdański <sup>1</sup>	810	15,8
Razem/Razā		105 209	22,7

<sup>1</sup>W granicach Kaszub/ W greńcach Kaszëb.

Źródło/Zdrzódło: Województwo pomorskie. Podregiony, powiaty, gminy 2006. Urząd Statystyczny w Gdańsku. Gdańsk 2006.

Uwaga! Stopa bezrobocia zarejestrowanego to stosunek liczby bezrobotnych zarejestrowanych do liczby cywilnej ludności aktywnej zawodowo.

Opasuj! Wiôlgòsc zarejestrowónégò bezrobòcégò to ùprocëmniénie lëczbë zarejestrowónëch bezrobòtnëch do lëczbë warkòwò aktiwnëch.



Mapa 23. Odsetek bezrobotnych w liczbie ludności w wieku produkcyjnym wg gmin (2005 r.)

Kôrta 23. Procent bezrobòtnëch w lëczbie lëdzy w produktiwnëch latach wedle gminów (2005 r.)

## 2.4. Zôjaca lédzy

Wikszość lédzy w produktiwných latach robi w rozmajitých fachach. Przed industriowã rewołucjã nôwicy lédzy robiło na gbùrstwach. W drëdzim dzëlu XX wëkù pierszim môlã bëła industria i bûdowizna. Na zôczątkù XXI wëkù nôwicy lédzy robi w sferze ùslëgów. Pòkôzywô to tòbela IX, a téz diagram (òbrôzk I.).

Pòwôzną problemã òmówionégò regionu, jak i całi Pòlsczi, je bezrobòcé. Na Kaszëbach w 2005 r. spòtkalo òno 105 209 lédzy. Wiòlgòsc bezrobòcégò doszła do 22,7%. Nôwikszé bezrobòcé je znankã historiczných Kaszëb, dze przòdë bëło wiele PGR-ów i przestarzałèch industriowèch firmów. W gminach Czòrnô Dãbrówka, Kòlczëglówë, Trzebielëno i Głòwczëce procent bezrobòtných westrzód lédzy w produktiwných latach przewëzsziwôł 25%.

## 2.5. Rozmieszczenie ludności i struktura osadnicza

Rozmieszczenie ludności na obszarze Kaszub jest bardzo zróżnicowane. Ludność koncentruje się przede wszystkim w zespole miejskim Trójmiasta (Gdańsk, Gdynia i Sopot) i „kaszubskiego” Trójmiasta (Rumia, Reda, Wejherowo). Na przestrzeni długości 50 km i szerokości od 4 do 30 km (488 km<sup>2</sup>), między Bolszewem a Pruszczem Gdańskim, w sześciu miastach zamieszkuje 854 700 ludzi (1 751 osób/km<sup>2</sup>), co stanowi 52,8% populacji regionu. Gęstość zaludnienia poza tym zespołem miejskim jest znacznie mniejsza i wynosi około 68 osób/km<sup>2</sup>. Szczególnie słabo są zaludnione zachodnie gminy Kaszub historycznych. W gminach Rzeczenica, Koczała, Smòldzino, Czarna Dãbrówka, Lipnica, Trzebielino, Kòlczyglówy, Miastko i Studzienice gęstość zaludnienia nie przekracza 20 osób/km<sup>2</sup>. Większą gęstość zaludnienia od przeciętnej (138 osób/km<sup>2</sup>) wykazują natomiast gminy podmiejskie Trójmiasta – Kolbudy, Kosakowo i Żukowo (ponad 142 osób/km<sup>2</sup>).

Na układ osadniczy Kaszub składa się 1 727 jednostek osadniczych, w tym 27 to miasta, a 1 700 to wsie. Tworzą one układ, w którym można wyróżnić pięć poziomów hierarchicznych.

1. Ośrodek makroregionalny – Gdańsk.
2. Ośrodki regionalne – Gdynia, Słupsk.
3. Ośrodki ponadlokalne – miasta powiatowe – Sopot, Bytów, Chojnice, Człuchów, Kartuzy, Kościerzyna, Lębork, Puck, Wejherowo.
4. Ośrodki lokalne – małe miasta i wsie, najczęściej siedziby gmin.
5. Ośrodki sublokalne – pozostałe miejscowości, najczęściej wsie.

Wiejskie jednostki osadnicze na Kaszubach cechuje duża różnorodność form przestrzennych. Spotykamy tu **okolnice** (zbliżony charakter mają Piechowice i Stare Czaple), **owalnice** (np. Dziemiany, Kłobuczyno), **wielodrożnice** (np. Lipusz, Wiele, Goręczyno), **ulicówki** (np. Kolonia, Karsin), **rzędówki** (np. Rąty), **przysiółki** (np. Głodnica będąca częścią Strzeczca, Ramleje itp.). Według innej typologii w osadnictwie wiejskim wyróżniamy:

- zabudowę zwartą, gdy zabudowania są położone w odległości 30-50 m od siebie;
- zabudowę skupioną, gdy większość zabudowań jest rozmieszczona w odległości nie większej niż 100 m od siebie;
- zabudowę rozproszoną, gdy budynki znajdują się w odległości 100-500 m od siebie.

## 2.5. Rozsedlenie lédzy i struktura òsedleniô

Rozsedlenie lédzy w òbëndze Kaszëb je rozmajité. Mieszkańcë kòncentrëją sã nade wszëtkò w miastowi zgrëpinie Trójmiasta (Gduńsk, Gdiniô i Sopot) i „mòlégò kaszëbszczégò Trójmiasta” (Rëmiô, Réda, Wejerowò).

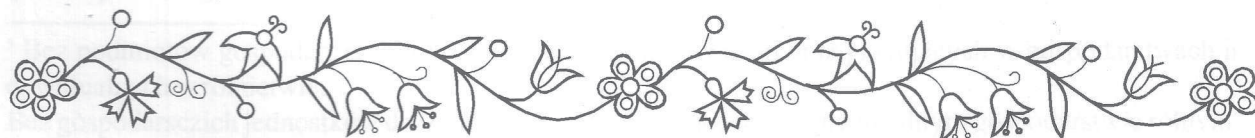
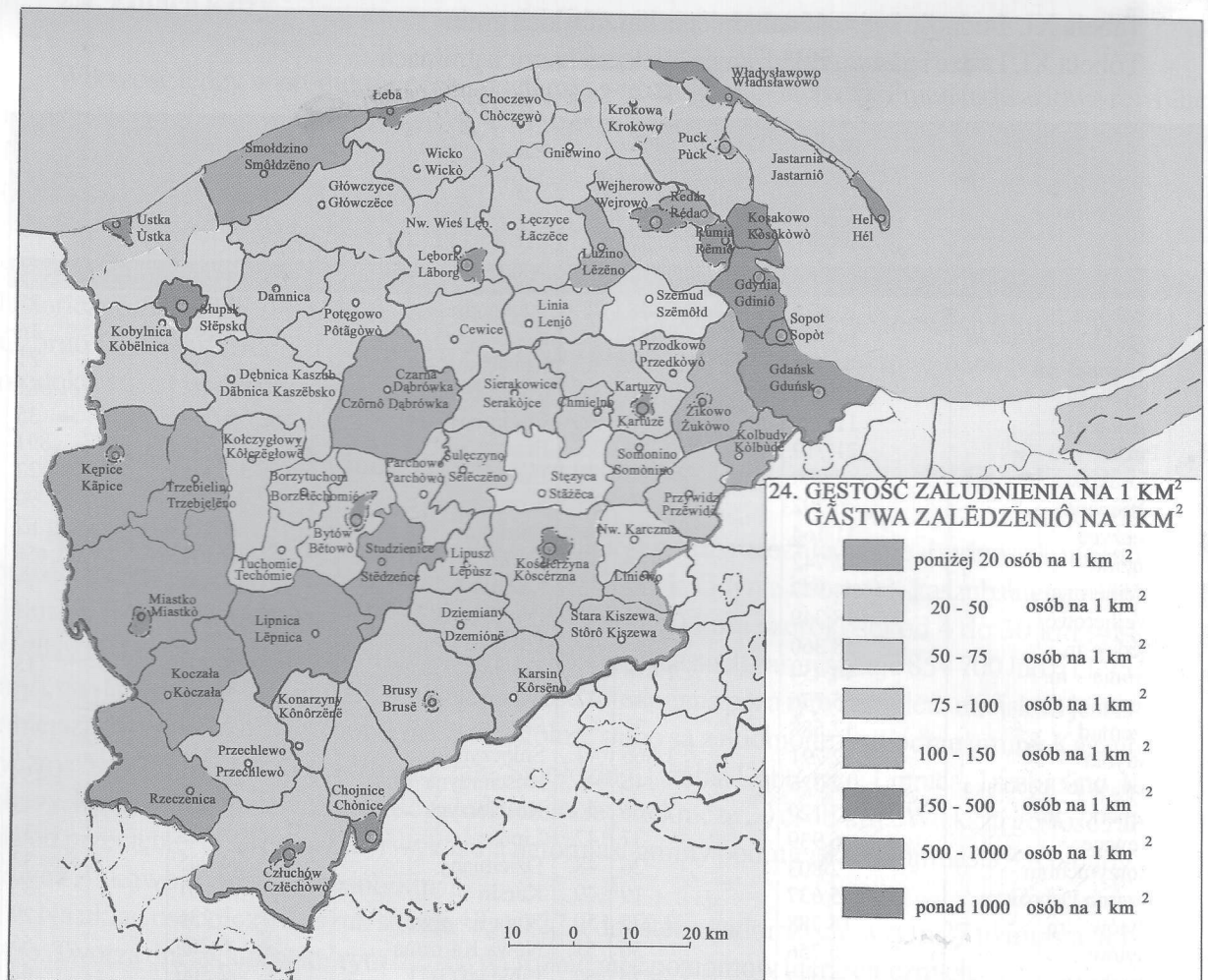


Tabela XI. Ludność i gęstość zaludnienia kaszubskich gmin  
Tõbela XI. Lëdze i gãstwa zalëdzeniëgò w kaszëbsczich gminach

L.p.	Gmina	Ludność		L.p.	Gmina	Ludność	
		ogółem	na 1 km <sup>2</sup>			ogółem	na 1 km <sup>2</sup>
P.l.	Gmina	Lëdze		P.l.	Gmina	Lëdze	
		òglowò	na 1 km <sup>2</sup>			òglowò	na 1 km <sup>2</sup>
1	2	3	4	1	2	3	4
Kaszuby etniczne – etnicznë Kaszëbë							
1.	Krokowa	10 071	48	28.	Tuchomie	3 910	37
2.	Władysławowo – m.	14 791	385	29.	Koczała	3 493	16
3.	Jastarnia – m.	4 032	504	30.	Konarzyny	2 167	21
4.	Hel – m.	3 956	186	31.	Chojnice – m.	39 752	1 881
5.	Puck – m.	11 319	2 310	32.	Chojnice (1/2)	8 000	35
6.	Puck	21 719	89	33.	Brusy – m.	4 546	891
7.	Kosakowo	7 900	158	34.	Brusy	8 545	22
8.	Gniewino	6 792	39	35.	Sierakowice	16 500	90
9.	Łęczycze	11 164	48	36.	Chmielno	6 478	82
10.	Luzino	12 742	114	37.	Kartuzy – m.	15 303	2 456
11.	Wejherowo – m.	44 977	1 753	38.	Kartuzy	15 699	79
12.	Wejherowo	18 349	95	39.	Przodkowo	6 890	81
13.	Reda – m.	18 360	623	40.	Żukowo – m.	6 294	1 345
14.	Rumia – m.	44 454	1 478	41.	Żukowo	18 708	118
15.	Linia	5 776	48	42.	Somonino	9 165	82
16.	Szemud	12 588	71	43.	Stężycza	8 684	54
17.	Gdynia	252 791	1 866	44.	Sulęcyno	4 839	37
18.	Nw. Wieś Lęborska	12 325	46	45.	Kościerzyna – m.	23 031	1 455
19.	Lębork – m.	35 120	1 966	46.	Kościerzyna	13 206	43
20.	Cewice	6 939	37	47.	Lipusz	3 375	31
21.	Borzytuchom	2 803	26	48.	Dziemiany	4 045	32
22.	Czarna Dąbrówka	5 637	19	49.	Karsin	5 901	35
23.	Bytów – m.	16 788	1 925	50.	Stara Kiszewa	6 236	29
24.	Bytów	6 756	36	51.	Nowa Karczma	6 269	55
25.	Parchowo	3 417	26	52.	Liniewo (1/2)	2 500	42
26.	Studzienice	3 383	19	53.	Przywidz	5 142	40
27.	Lipnica	4 795	15	54.			
Razem/Razã						848 426	121
Kaszuby historyczne - historicznë Kaszëbë							
1	2	3	4	1	2	3	4
1.	Choczewo	5 489	30	14.	Kępice – m.	3 842	629
2.	Łeba	3 833	259	15.	Kępice	5 867	20
3.	Wicko	5 491	25	16.	m. Sopot	40 075	2 315
4.	Ustka – m.	16 224	1 600	17.	m. Gdańsk	450 000	1 800
5.	Ustka	7 323	34	18.	Kolbudy Górne	11 782	142
6.	Smółdzino	3 501	14	19.	Miastko – m.	11 040	1 944
7.	Słupsk – m.	98 695	2 287	20.	Miastko	8 746	19
8.	Słupsk	13 449	52	21.	Trzebielino	3 730	17
9.	Damnica	6 304	38	22.	Kołczygłowy	4 323	25
10.	Główny	9 422	29	23.	Rzeczynica	3 715	14
11.	Potęgowo	7 163	31	24.	Przechlewo	6 164	25
12.	Dębica Kaszubska	9 413	31	25.	Człuchów – m.	14 610	1 171
13.	Kobylnica	9 594	39	26.	Człuchów	10 168	28
Razem/Razã						769 954	162
Razem Kaszuby/ Kaszëbë razã						1 618 380	138

Źródło/Zdrzòdło: Wojewòdztwo pomorskie. Podregiony, powiaty, gminy 2006. Urzãd Statystyczny w Gdańsku. Gdańsk 2006.



Mapa 24. Gęstość zaludnienia na 1 km<sup>2</sup>  
Kôrta 24. Gąstwa zalędzeniô na 1 km<sup>2</sup>

Na terenie o długości 50 km i szerokości od 4 do 30 km (488 km<sup>2</sup>), między Bólszewą a Pruszczą, w szesc miastach mieszko 854 700 lędzy (1 751 lędzy/km<sup>2</sup>), co rechuje 52,8% zalędzeniô regionu. Gąstwa zalędzeniégò bûten ny miastowi zgrępinë je wiele mniészô, je to kôle 68 lędzy/km<sup>2</sup>. Ôsoblëwò słabò zalędzoné są zôchôdné gminë historycznych Kaszëb. W gminach Rzeczenica, Kòczala, Smôldzëno, Czôrnô Dąbrówka, Lëpnica, Trzebielëno, Kôlczëglówë, Miastkò i Stëdzënce gąstwa zalędzeniégò nie je wikszô jak 20 lędzy/km<sup>2</sup>. Wikszą gąstwã zalędzeniô ôd strëdny (138 lędzy/km<sup>2</sup>) mają za to kôlmiastowé gminë Trójmiasta: Kôlbudë, Kôsôkôwò i Żukôwò (przez 142 lędzy/km<sup>2</sup>).

Systemã ôsedleniô Kaszëb ùrôbiô 1 727 ôsedleniowëch jednot, w tim 27 miasta i 1 700 wsy. Twòrzã ône systemã, w jaczi môże wëapartnic piãc hierarchnych dzéłów:

1. Makroregionalné centrum – Gduńsk.
2. Regionalné centra – Gdiniô, Słëpskò.
3. Pònadmiestné centra – pòwiatowé miasta: Sopot, Bëtowò, Chònice, Człëchòwò, Kartuzë, Kôsëczrna, Lãbôrg, Pùck, Wejerowò.
4. Miestné centra – môlë miasta i wse, nôczãscy sedzbë gminów.
5. Submiestné centra – reszta môlëznów, nôczãscy wse.

Wsowé jednotë ôsedleniowé na Kaszëbach wëapartniwò wiôlgò rozmajitosc rëmných fòrmów. Spòtikómë tuwò **òkôlné wse** (szlachujã za tim Piechóce i Stôré Czaple), **placowé wse** (np. Dzemiônë, Kłobùczëno), **wieledargowé wse** (np. Lëpùsz, Wiele, Gòràczëno), **dargowé wse** (np. Kòloniô, Kòrsëno), **rëgòwé wse** (np. Rałë), **pùstczi** (np. Głòdnica, chtërna je dzélã Strzëpcza, Ramleje itp.). Wedle jinszi tipologii we wsowim ôsedlenim môzëmë wëapartnic:

- gąstą zabudowã, czej bûdinczi sã 30-50 m òd se;
- zgrèpkòwónã zabudowã, czej wikszość bûdinków je nié dali jak 100 m òd se;
- rozsónã zabudowã, czej bûdinczi sã 100-500 m òd se.



*Kolonia – typowa ulicówka*

*Kòloniô – òsoblëwie dargòwô wies*



*Piechowice – wieś o przestrzennej formie zbliżonej do okolicy*

*Piechóce – wieś ò rëmny fòrmie szlachùjący za òkòlnã wsã*



*Szymbark – wieś o przestrzennej formie wielodrożnicy*  
*Szimbark – wieś o rëmny fòrmie wieledargòwi wsë*

## 2.6. Procesy urbanizacyjne i dezurbanizacyjne

Charakterystycznym procesem społecznym zachodzącym w Polsce i na Kaszubach po II wojnie światowej była szybko postępująca urbanizacja. Termin ten oznacza rozwój miast, który dokonuje się wskutek wzrostu liczby ich mieszkańców i powiększenia obszaru. Oznacza też wzrost liczby miast, powiększenie udziału ludności miejskiej w całości zaludnienia oraz wzrost liczby ludności nierolniczej na terenach wiejskich.

O szybkich postępach urbanizacji na Kaszubach świadczą m.in. następujące liczby:

Gdańsk w 1946 r. liczył 118 000 mieszkańców, w 1955 r. – 240 000, a w 1990 – 465 000. Odpowiednie dane dla Gdyni wynoszą 78 000; 129 000; 252 000. Dla Słupska – 34 000; 44 000; 101 000. Po II wojnie światowej, od początku lat pięćdziesiątych po rok 1988, prawa miejskie uzyskały następujące miejscowości: Rumia, Reda, Ustka, Władysławowo, Żukowo, Hel, Jastarnia, Kępice i Brusy. W bardzo dużym stopniu zwiększył się odsetek ludności miejskiej. W 2005 r. wynosił on **73%**.

W latach dziewięćdziesiątych XX wieku w Polsce i na Kaszubach pojawiła się nowa tendencja zmieniająca charakter urbanizacji – **dezurbanizacja**. Spadła liczba ludności większości miast. Gdańsk, który w 1990 r. liczył 465 000 mieszkańców, w 2005 r. miał ich tylko 457 000. Liczba ludności Sopotu w latach 1990-2005 zmniejszyła się o **6 600** osób, itd.

Są dwie główne przyczyny dezurbanizacji. Pierwsza związana jest ze spadkiem przyrostu naturalnego, szczególnie w wielkich miastach. Drugą przyczynę stanowią migracje. Nadal do miast przybywają nowi pracownicy, silniejszy jest jednak ruch przeciwny. Dotychczasowi mieszkańcy wielkich miast wyprowadzają się poza ich granice, nie zrywając z nimi więzi: nadal tu pracują, uczą się. Ponieważ jednak ich nowe mieszkania znajdują się poza administracyjnymi granicami miast, statystyka rejestruje te osoby jako mieszkańców podmiejskich gmin. Na Kaszubach najwięcej osób osiedla się obecnie w miejscowościach przylegających do Trójmiasta – w Suchym Dworze, Kosakowie, Pierwoszynie, Koleczkowie, Bojanie (koło Gdyni), Baninie, Straszynie, Żukowie, Kolbudach (koło Gdańska) itd.

Wykaz miast na Kaszubach prezentuje tabela XII.

Tabela XII. Ludność miast na Kaszubach w latach 1990 – 2005  
Tõbela XII. Lõdze žëjący w miastach na Kaszëbach w latach 1990-2005

L.p	Miasta	1990	1995	2000	2005
		Ludność w tysiącach			
P.1.	Miasta	1990	1995	2000	2005
		Lõdze w tësącach			
1.	Gdańsk	465,1	463,0	456,6	458,1
2.	Gdynia	251,5	251,6	255,4	252,8
3.	Słupsk	101,2	102,6	102,2	98,7
4.	Wejherowo	37,5	40,2	43,0	45,0
5.	Rumia	46,8	47,6	47,0	44,4
6.	Sopot	46,7	43,6	41,8	40,1
7.	Chojnice	38,3	39,9	40,6	39,8
8.	Lębork	34,3	36,3	37,0	35,1
9.	Kościerzyna	22,7	23,2	23,7	23,1
10.	Reda	13,1	15,1	17,7	18,4
11.	Bytów	17,0	17,6	17,8	16,8
12.	Ustka	17,2	17,2	17,2	16,2
13.	Kartuzy	15,9	16,1	15,9	15,3
14.	Władysławowo	14,8	15,4	15,2	14,6
15.	Człuchów	12,3	14,4	14,9	14,8
16.	Miastko	11,9	11,9	11,9	11,0
17.	Puck	11,7	11,6	11,4	11,3
29.	Żukowo	4,7	5,2	5,7	6,3
30.	Hel	4,9	4,8	4,7	4,0
31.	Brusy	4,0	4,4	4,6	4,5
32.	Kępice	4,1	4,3	4,2	3,8
33.	Jastarnia	4,0	4,0	4,1	4,0
34.	Łeba	4,0	4,1	4,1	3,8
Razem/Razã		1 184,7	1 194,1	1 196,7	1 181,9

Źródło/Zdrõdło: Wojewõdztwo pomorskie. Podregiony, powiaty, gminy 2006. Urzãd Statystyczny w Gdańsku. Gdańsk 2006.

## 2.6. Ûrbanizacjowé i dezûrbanizacjowé procesë (Tlõmaczënk Rõman Drzëzdżõn)

Òsoblëwym spõlëznõwym procesã, zachõdajãcym w Põlsce i na Kaszëbach pò II swiatowi wõjnie, bël chùtci pòkrok ùrbanizacji. No słowò õznõcziwõ rozwij miast przez zwikszenië lëczbë jich mieszkańcõw i pòwikszenië jich òbëndë. Òznõcziwõ téż zwikszenië lëczbë miast, zwikszenië ùdzëlu lëdzy žëjącëch w miastach w òglowi lëczbie zalëdzeniõ, a téż zwikszenië lëczbë lëdzy we wsach, w jaczich nie zajmaja sã gbùrzenim.

Ò chùtëcim pòkrokù ùrbanizacji na Kaszëbach mówia m.jin. taczë lëczbë: we Gduńskù w 1946 r. bëlõ 118 000 mieszkańcõw, w 1955 r. – 240 000, a w 1990 – 465 000; dlõ Gdini lëczbë ne sã: 78 000; 129 000; 252 000; dlõ Słëpska – 34 000; 44 000; 101 000. Pò II swiatowi wõjnie, òd zõczãtkù piãcdzesãtëch lat jãz pò 1988 rok prawa miasta dostałë pòstãpnë wse: Rëmiõ, Réda, Ûstka, Władisławowõ (Wiõlgõ Wies), Żukowõ, Hël, Jastarniõ, Kãpice i Brusë. W baro wiõldzim dzëlu zwiksził sã procent lëdzy žëjącëch w miastach. W 2005 r. rechõwõł õn 73%.

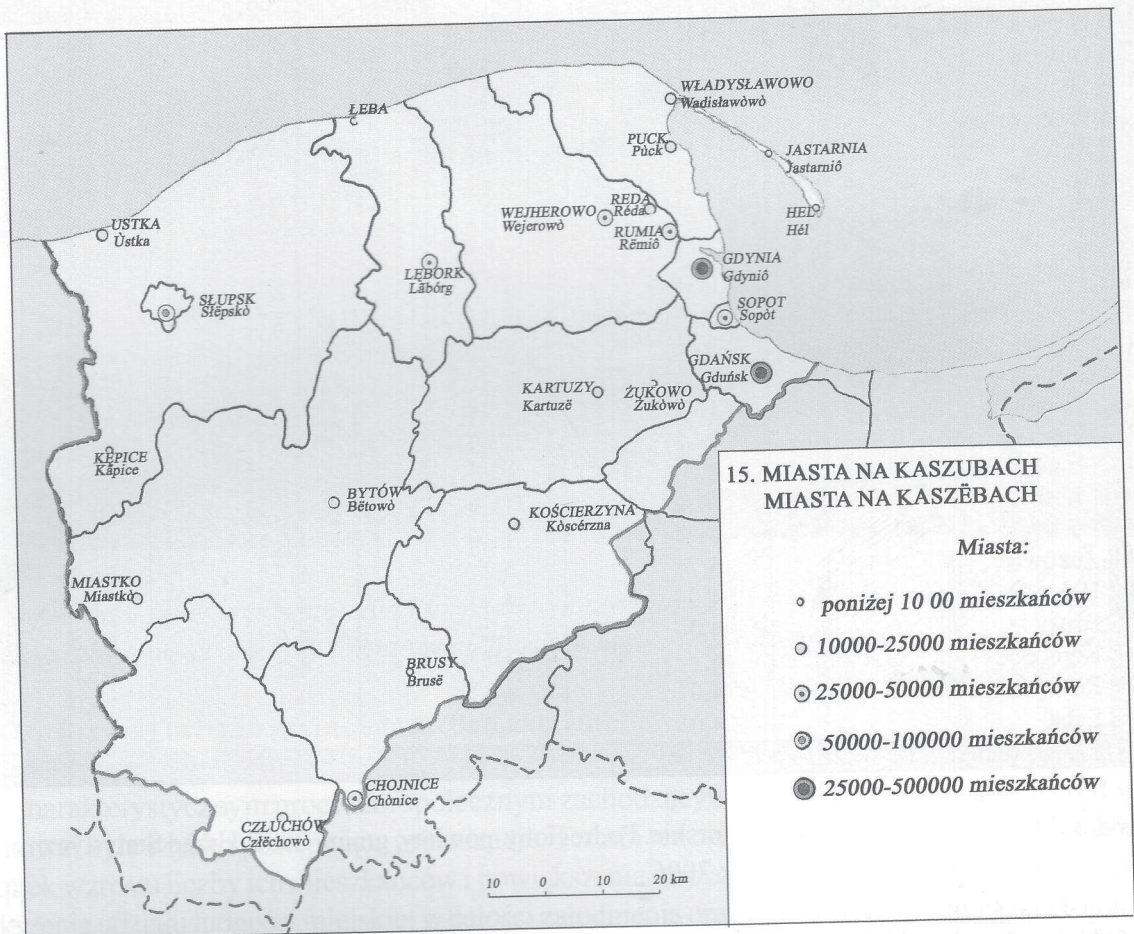
W dzewiãcdzesãtëch latach XX wiekù w Põlsce i na Kaszëbach widzec je nowã tendencjã jinaczãcã òrt ùrbanizacji – dezûrbanizacjõ. Zmniészëla sã lëczba lëdzy mieszkajãcëch we wikszoscë miast. Gduńsk, w jaczim w 1990 r. žëlõ 465 000 mieszkańcõw, w 2005 r. miõł jich le 457 000. Lëczba lëdzy žëjącëch w Sopõce w latach 1990–2005 zmniészëla sã ò 6 600 lëdzy itd.

Sã dwie nõwõzniészë przëczënië dezûrbanizacji. Pierszõ sparlãczonõ je ze zmniësenim sã nõtërnëgõ przërõstaniõ, òsoblëwõ we wiõldzich miastach. Drëgã przëczëniã sã migracje. Do miast wcyg przëchõdaja nowi robõtnicë, le mõcniészõ je rësznõta w drëgã stronã. Dotëchczasny mieszkańcë wiõldzich miast wëcygaja



za jich grańce, nie zriwającë z nima łączbë: wcyg tuwò robią, ùczą sã. Jednakò jich nowé dodomë są bùten administracyjnëch grańców miast; statistika òpisëje tëch lëdzy jakno mieszkańców kòlmiastowëch gmin. Na Kaszëbach nòwicy lëdzy przecygò do mòłów krótkò Trójmiasta: do Sëchégò Dwòru, Kòsòkòwa, Pierwòszëna, Kòlczkòwa, Bòjana (kòle Gdini), Banina, Żukòwa, Kòlbùdów (kòle Gduńska) itd.

Spisënk miast na Kaszëbach przedstòwiò tòbela XII.



Mapa 25. Miasta na Kaszubach  
Kòrta 25. Miasta na Kaszëbach



Gdańsk – ośrodek makroregionalny.  
Głównie Miasto. Na pierwszym planie Ratusz Głównego Miasta

Gduńsk – makroregionalné centróm  
Przedné Miasto. Z przòdkù Radnica  
Przednégò Miasta



Gdynia – ośrodek regionalny.  
Sea Towers (Morskie Wieże)  
w budowie

Gdiniô – regionalné centróm.  
Sea Towers (Mòrszczé Wieże)  
w budowie



Słupsk – ośrodek regionalny.  
Zamek Książąt Pomorskich

Słëpskò – regionalné centróm.  
Zómk Pòmòrszczich Ksążãt



Puck – ośrodek ponadlokalny.  
Rynek. W głębi gotycki kościół  
farny z XIV – XV wieku

Pùck – pònadmiestné centróm.  
Rënk. Bënë gòticczji farny kòscół  
z XIV-XV wiekù



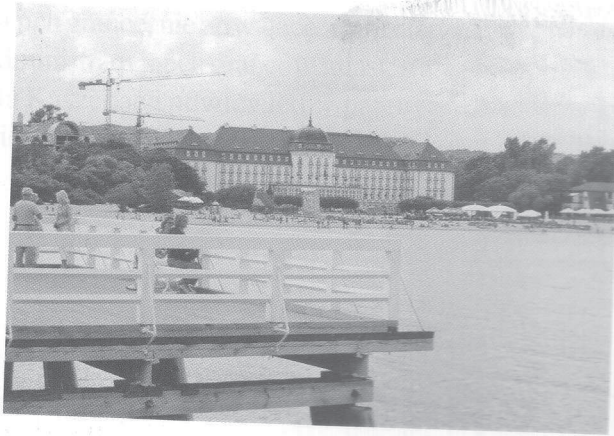
Wejherowo – ośrodek ponadlokalny.  
Rynek. Na pierwszym planie pomnik  
Jakuba Wejhera

Wejerowò – pònadmiestné centróm.  
Rënk. Z przòdkù pòmnik Jakùba Wejhera



Lębork – ośrodek ponadlokalny  
Centrum miasta

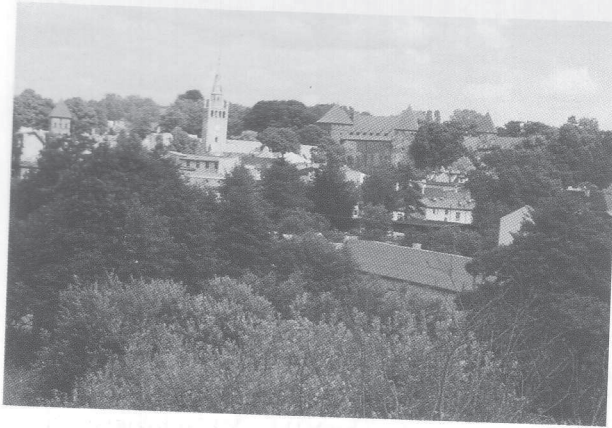
Lábórg – pònadmiestné centróm.  
Strzòdk miasta



Sopot – ośrodek ponadlokalny.  
Molo. W głębi Grand Hotel  
Sopòt – pònadmiestné centróm.  
Bënë „Grand Hòtel”



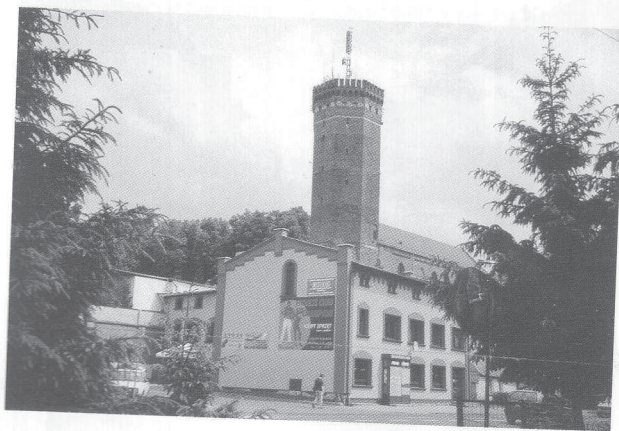
Kartuzy – ośrodek ponadlokalny.  
Muzeum Kaszubskie  
Kartuzë – pònadmiestné centróm.  
Kaszëbsczé Mùzeùm



Bytów – ośrodek ponadlokalny.  
Panorama miasta. W głębi gotycki zamek  
krzyżacki z XV w.  
Bëtowò – pònadmiestné centróm.  
Widzënk miasta, dali gòticzni krzëzacczi  
zómk z XV wiekù



Kościerzyna – ośrodek ponadlokalny. Rynek  
Kòscërzna – pònadmiestné centróm. Rënk



Człuchów – ośrodek ponadlokalny. Pozosta-  
łości gotyckiego zamku krzyżackiego z XV w.  
Człëchòwò – pònadmiestné centróm.  
Pòzostaloscë gòticczégò krzëzacczégò  
zómkù z XV wiekù



Chojnice – ośrodek ponadlokalny. Rynek  
Starego Miasta  
Chònice – pònadmiestné centróm. Rënk  
Stòrégò Miasta

## 2.7. Migracje ludności

Termin migracja oznacza przenoszenie się lub przesiedlanie ludności zarówno wewnątrz kraju (np. ze wsi do miast) jak i z jednego państwa do drugiego. Przyjmując kryterium czasu, rozróżnia się migrację sezonową i trwałą; kryterium powodu – migrację ekonomiczną, polityczną, religijną itp.

Na Kaszubach od dawna obserwuje się duży ruch migracyjny. W wieku XIX, a zwłaszcza w jego drugiej połowie wiele tysięcy Kaszubów wyemigrowało do Kanady, Stanów Zjednoczonych, Brazylii i Niemiec. Ruchy migracyjne do ostatniego z wymienionych krajów miały wówczas często charakter sezonowy.

Po I wojnie światowej większość Niemców, których na Kaszubach było kilkadziesiąt tysięcy, opuściła nasz kraj. Pozostało ich jednak kilkanaście tysięcy, np. w Chojnicach i okolicy tego miasta. W rękach Niemców znajdowało się nadal wiele zakładów i majątków ziemskich, na przykład w Krokowej olbrzymie tereny rolnicze należały do rodziny von Krockowów.

Na terenach kaszubskich, które pozostawały w granicach Niemiec, widoczny był regres kaszubskości. Odpływ najaktywniejszych Kaszubów opuszczających Polskę był tak duży, że na przykład społeczno-kulturalne życie kaszubskie w Bytowie, tak żywe przed I wojną światową, właściwie zamarło.<sup>6</sup>

W czasie II wojny światowej tereny Kaszub musiały opuścić kilkadziesiąt tysięcy Polaków, zwłaszcza tych, którzy w okresie międzywojennym osiedlili się w Gdyni.

Najbardziej aktywni w działalności społeczno-kulturalnej zostali zlikwidowani w Piaśnicy i innych miejscowościach. Miejsce Kaszubów i pozostałych Polaków zajęli Niemcy sprowadzeni głównie z krajów bałtyckich – Estonii, Łotwy i Litwy.

Po II wojnie światowej na obszarze Kaszub nastąpiły duże przemiany demograficzne. Tereny te opuścili prawie wszyscy Niemcy. Ponadto na Kaszuby etniczne, położone przed wojną w obrębie II Rzeczypospolitej, nie napłynęło wielu osadników z zewnątrz; byli to głównie urzędnicy, pracownicy administracji, służby zdrowia, oświaty i kultury, sądownictwa i milicji. Wskutek tych zmian wzrósł odsetek ludności rodzimej na obszarze występowania dialektów kaszubskich. Jednocześnie rozpoczęły się na dużą skalę migracje przygraniczne – głównie w kierunku zachodnim i wschodnim. Natychmiast po przejściu frontu wielu Kaszubów obejmowało opuszczone przez Niemców gospodarstwa w powiatach: bytowskim, lęborskim, słupskim i gdańskim, przy czym „obowiązywała niepisana zasada, że osoby z danej miejscowości lub parafii starały się osiedlić, jeśli nie w tej samej wsi, to w tej samej okolicy”<sup>7</sup>. Kaszubi z terenów powiatu morskiego (obejmującego dzisiejszy powiat pucki i większość wejherowskiego) osiedlali się głównie w powiecie lęborskim; z Kaszub południowych (Gochów i Zaborów) – w powiecie bytowskim (w którym pozostało kilka tysięcy Kaszubów miejscowych), człuchowskim i miasteczkim; z Kaszub środkowych (powiaty kartuski i kościerski) we wszystkich okolicznych powiatach, między innymi na terenie Wolnego Miasta Gdańska i Gdyni (w 1945 roku podawano, że Kaszubi stanowią 30% klasy robotniczej tego miasta<sup>8</sup>). W rezultacie osadnicy z województwa gdańskiego stanowili w 1945 roku około 29,4% mieszkańców powiatu lęborskiego, a z województwa gdańskiego i bydgoskiego w 1950 roku około 27% mieszkańców powiatu człuchowskiego. W powiecie bytowskim w 1948 ludność rodzima stanowiła około 20% populacji, a napływowi Kaszubi około 30% populacji. Kaszubi wywodzący się z rodzin rybackich osiedlali się również wzdłuż wybrzeża Bałtyku od Łeby aż po Świnoujście, pełniąc tu często funkcje pierwszych instruktorów morskich.<sup>9</sup>

Zmiany w liczbie ludności na terenie Kaszub w latach 1931-1999, ilustruje tabela XIII. Studiując ją, zauważamy, że między rokiem 1939 a 1946 liczba ludności w dawnych powiatach kaszubskich (nie licząc Gdyni) zmniejszyła się o 28,7 tys. osób.

<sup>6</sup> Z. Szultka, *Historia Bytowa*, Poznań 1998, s. 303 i podstępné.

<sup>7</sup> C. Obracht-Prondzyński, *Kaszubi. Między dyskryminacją a regionalną podmiotowością*, Gdańsk 2002.

<sup>8</sup> Ōb. Z. Dulczewski, Nowe społeczeństwo na Pomorzu Zachodnim, [w:] *Ziemie zachodnie w polskiej literaturze socjologicznej. Wybór tekstów*, opr. A. Kwilecki, 1970, s. 393.

<sup>9</sup> Zob. C. Obracht-Prondzyński, *op. cit.*

Zakładając, że 8,7 tys. tych osób to repatriowani Niemcy i że liczba Kaszubów w latach 1939-1946 nie zmieniła się, można przyjąć, że do Gdyni i na „nowe ziemie” przemieściło się bezpośrednio powojennie około 15 tys. Kaszubów (pozostałe 5 tys. to Kociewiaci, Borowiacy i inni). Znacznie większe migracyjne niż w 1945 i 1946 roku wystąpiły w latach 1946-1955 i w 1955-1990.

Tab. XIII. Zmiany w liczbie ludności dawnych i nowych powiatów kaszubskich w latach 1931 – 1999 (opracował J. Mordawski)  
Tõbela XIII. Zmianë w lëczbie lëdzy dõwnëch i nowëch kaszëbszczich pòwiãtów w latach 1931–1999 (zrëchtowòł J. Mòrdawsczi)

Powiat	Liczba ludności w tysiącach					Ubytek ludności w latach 1939–1946 w tys.	Wzrost liczby ludności w latach 1946–1999 w tys.
	1931 r.	1939 r.	1946 r.	1955 r.	1999 r.		
	Lëczba lëdzy w tësãcach					Zmniëszanië sã liczbë lëdzy w latach 1939–1946 w tës.	Zwiëkszenië lëczbë lëdzy w latach 1946–1999 w tës.
Pòwiõt	1931 r.	1939 r.	1946 r.	1955 r.	1999 r.		
morski	80,0	88,0*	85,4	105□	217□	- 2,6	154
Miasto Gdynia	38,3	120,0	78,0	129	255□	- 42,0	227
kartuski	68,7	77,0*	66,5	61□	115□	- 10,5	73
kościerski	51,7	56,0*	47,1	46□	82□	- 8,9	74
chojnicki	76,9	84,0*	67,3	72□	103□	- 16,7	53
b. Wolne M. Gdańsk			200,0	370,0^	600,0^		200
lęborski			46,3	48,0^	90,0^		96
bytowski			18,8	27,0^	76,7^		62
miasteczki			28,4	27,0^			
człuchowski			30,0	41,0^	58,8^		95
słupski i m. Słupsk			125,6	129,0^	196,3^		50

\* Dane szacunkowe (J.M.); □ w granicach z r. 1939 i 1946r.; ^w granicach z 1946 r. (dane przybliżone).

\* Szacënkòwë pòdòwczì (J. M.); □w grańcach z r. 1939 i 1946 r.; w grańcach z 1946 r. (w przëbliżeniach).

Źródło/Zdrzòdło: *Mały rocznik statystyczny 1939*; roczniki statystyczne 1947 i 1955 r.; *Rocznik statystyczny województwa pomorskiego 2000*.

Między 1946 i 1955 r. liczba ludności dawnego powiatu morskiego **zwiększyła się** o 19,6 tys. Gdyni o 51 tys., a powiatów kartuskiego, kościerskiego i chojnickiego (łącznie) **zmniejszyła się** o 19 tys. mimo bardzo wysokiego przyrostu naturalnego. Dużo osób z tych trzech powiatów osiedliło się na terenach sąsiednich, zwłaszcza w Trójmieście i byłym powiecie morskim. Po 1955 roku duży przyrost ludności wykazały już wszystkie powiaty kaszubskie, przy czym ludność przenosiła się głównie do miast, w związku z rozwojem przemysłu i sfery usług nieprodukcyjnych. W całym okresie powojennym w największym stopniu zwiększyła się liczba ludności Gdyni (o 227%), byłego Wolnego Miasta Gdańska (o 200%) i byłego powiatu morskiego (wejherowskiego i puckiego – o 154%). W znacznie mniejszym stopniu zwiększyła się liczba ludności powiatu kartuskiego, kościerskiego i chojnickiego, mimo występującego w nich wysokiego współczynnika przyrostu naturalnego. Znaczna część ludności tych regionów przenosiła się do najbardziej zurbanizowanych rejonów województwa pomorskiego.

W podsumowaniu trzeba podkreślić, że największe przemiany demograficzne po II wojnie światowej nastąpiły w Gdyni, do której powróciła większość wysiedlonych w czasie wojny obywateli oraz na tzw. ziemiach odzyskanych, w byłym Wolnym Mieście Gdańsku oraz w powiatach słupskim, lęborskim, bytowskim i człuchowskim. Bezpośrednio po wojnie osiedliło się tam, kilkadziesiąt tysięcy Polaków przybyłych z głębi kraju oraz z dawnych kresów.